

Dům dětí a mládeže Litovel



Výroční zpráva o činnosti Domu dětí a mládeže Litovel

ve školním roce 2020/2021

V Litovli 31. 8. 2021

Mgr. Jana Chmelařová

ředitelka DDM Litovel

OBSAH

1. ÚVOD	3
1.1. ZÁKLADNÍ ÚDAJE	3
1.2. PŘEDMĚT ČINNOSTI A CÍLE	4
1.3. PŘIJÍMÁNÍ ÚČASTNÍKŮ ZÁJMOVÉHO VZDĚLÁVÁNÍ	4
2. HODNOCENÍ VLASTNÍ ČINNOSTI	5
2.1. FORMY ZÁJMOVÉHO VZDĚLÁVÁNÍ	5
2.1.1. Pravidelná činnost	5
2.1.3. Spontánní aktivity dětí a mládeže	21
2.1.4. Další práce s dětmi a mládeží	22
2.1.5. Pobytové akce, tábory a příměstské tábory	22
2.1.6. Společné vzdělávání dětí se speciálními vzdělávacími potřebami	23
2.2. PREVENCE SOCIÁLNĚ PATOLOGICKÝCH JEVŮ	23
2.3. SPOLUPRÁCE S DALŠÍMI SUBJEKTY	24
2.3.1. Spolupráce se školami	24
2.3.2. Spolupráce s městem	24
2.3.3. Spolupráce s dalšími subjekty	25
3. PODMÍNKY PRO ČINNOST	25
3.1. PERSONÁLNÍ ZABEZPEČENÍ VE ŠKOLNÍM ROCE 2020/2021	25
3.1.2. Organizační struktura	26
3.1.2. Interní zaměstnanci	26
3.1.3. Externí pracovníci	28
3.1.4. Vzdělávání pracovníků	28
3.2. MATERIÁLNĚ TECHNICKÉ ZABEZPEČENÍ	29
3.3. EKONOMICKÉ ZAJIŠTĚNÍ ČINNOSTI	31
4. ÚDAJE O VÝSLEDKÁCH INSPEKČNÍ ČINNOSTI PROVEDENÉ ČESKOU ŠKOLNÍ INSPEKČÍ A KONTROLÁCH	32
5. ÚDAJE O REALIZOVANÝCH PROJEKTECH FINANCOVANÝCH Z CIZÍCH ZDROJŮ	32
4. ZÁVĚR.....	32

1. Úvod

1.1. Základní údaje

Název zařízení:	Dům dětí a mládeže Litovel
Sídlo:	Komenského 719/6, 784 01 Litovel
Právní forma:	příspěvková organizace
IČO:	61989738
IZO:	108033643
Zřizovatel:	Olomoucký kraj
Ředitelka zařízení:	Mgr. Jana Chmelařová
Webové stránky:	www.ddmlitovel.cz
E-mail:	ddm@ddmlitovel.cz
Telefon:	585342448, 585371172

Datum zařazení do sítě škol a školských zařízení: 24. 5. 1996

Místa vzdělávání:

- DDM LITOVEL, Komenského ul. 719/6, Litovel – hlavní budova a sídlo organizace
- DDM LITOVEL; Staroměstské nám. č. 182, Litovel,
- Klub mladých při DDM Litovel - nám. Přemysla Otakara č. 753, Litovel - budova Městského klubu Litovel, 2. patro;
- STZ Cakov, Cakov č. 77, Senice na Hané – stálá táborová základna
- ZŠ a MŠ Červenka, Komenského č. 31, Červenka
- ZŠ a MŠ Nasobůrky, č. 91, Nasobůrky
- ZŠ a MŠ Haňovice, č. 24, Haňovice
- MŠ Senice na Hané, Nádražní ul. 350, Senice na Hané
- ZŠ Litovel, Jungmannova 655, okres Olomouc
- ZŠ Vilémov, okres Olomouc, příspěvková organizace
- ZŠ a MŠ Náklo, okres Olomouc, příspěvková organizace
- ZŠ a MŠ Pňovice, okres Olomouc

1.2 Předmět činnosti a cíle

Hlavním účelem zřízení Domu dětí a mládeže Litovel (dále jen DDM Litovel) je poskytování zájmového vzdělávání.

Předmět činnosti je vymezen příslušnými ustanoveními zákona č. 561/2004 Sb., o předškolním, základním, středním, vyšším odborném a jiném vzdělávání, ve znění pozdějších předpisů a prováděcími předpisy k němu, zejména pak vyhláškou č. 74/2005 Sb. o zájmovém vzdělávání, ve znění pozdějších předpisů.

DDM Litovel nabízí široké spektrum zájmových aktivit pro děti, mládež a dospělé, včetně seniorů. DDM Litovel neposkytuje stupeň vzdělání. Cílem nabízených aktivit je smysluplné využití volného času, rozvoj osobnosti a klíčových kompetencí účastníků. Nabízené zájmové aktivity jsou v neposlední řadě také prvkem duševní hygieny účastníků, neboť pomáhají kompenzovat jednostrannou zátěž ze školy, případně ze zaměstnání, a zvyšují tak kvalitu osobního i společenského života.

Kromě této hlavní činnosti je organizace oprávněna provozovat jako doplňkovou činnost:

- pronájem nemovitého majetku, včetně poskytování služeb zajišťujících jejich řádný provoz;
- mimoškolní výchovu a vzdělávání, pořádání kursů, školení včetně lektorské činnosti;
- ubytovací služby;
- pronájem a půjčování věcí movitých.

Doplňková činnost je vykonávána za účelem zlepšení hospodářského výsledku a tyto zisky jsou používány k dofinancování hlavní činnosti organizace.

1.3. Přijímání účastníků zájmového vzdělávání

Činnost DDM Litovel je určena pro děti, žáky, studenty, pedagogické pracovníky a další osoby, a to bez ohledu na místo jejich trvalého pobytu nebo jiné podmínky.

Přijetí účastníka k pravidelné výchovné, vzdělávací a zájmové činnosti a táborové činnosti dochází na základě přijetí písemné přihlášky podepsané uchazečem, u osob mladších 18 let podepsané zákonným zástupcem uchazeče.

Uchazeči o zájmové vzdělávání jsou přijímáni do různých forem činností na základě těchto kritérií:

- Kapacita - je různě definována pro jednotlivé formy i obory činnosti. Pro pravidelnou výchovnou, vzdělávací a zájmovou činnost je stanovena ve spolupráci s vedoucím daného zájmového útvaru v rozmezí 1 – 30 účastníků na příslušný školní rok, u dalších forem činnosti je určena aktuálními podmínkami a prostorovými možnostmi určenými pro realizovanou činnost.
- Věk - pro pravidelnou výchovnou, vzdělávací a zájmovou činnost a táborovou činnost je stanoven věkový interval pro uchazeče, u většiny dalších forem činností není rozhodujícím,

ale jen doporučujícím faktorem a věkový interval není pevně stanoven. V individuálních případech a po dohodě vedoucího se zákonným zástupcem účastníka může být přijat do zájmového útvaru (ZÚ) i účastník v jiném než stanoveném věku.

- Zájem o činnost - je dalším určujícím faktorem. Při nedostatku zájemců se např. ZÚ nebo pobytová či táborevák akce nerealizuje, při nadmíře zájmu otvíráme více ZÚ se stejným obsahem zájmového vzdělávání, pokud je to v našich personálních a prostorových možnostech.
- Uhrazení úplaty - podmínkou pro přijetí do některých forem činností, kde se zájmové vzdělávání poskytuje za úplatu, je uhrazení úplaty. Splatnost úplaty v pravidelné výchovné, vzdělávací a zájmové činnosti je ředitelem stanovena tak, aby byla tato úplata splatná nejpozději před ukončením účasti v této činnosti. Úplata je splatná buď jednou roční splátkou, nebo ve dvou pololetních splátkách.

2. Hodnocení vlastní činnosti

2.1. Formy zájmového vzdělávání

Zájmové vzdělávání poskytuje účastníkům naplnění volného času zájmovou činností, se zaměřením na různé oblasti a je možné ho uskutečňovat několika formami. O jednotlivých formách zájmového vzdělávání poskytovaných DDM Litovel pojednávají následující kapitoly.

2.1.1. Pravidelná činnost

Pravidelná výchovná, vzdělávací a zájmová činnost spočívá ve vytvoření nabídky pravidelných zájmových kroužků a v jejich následné realizaci dle zájmu veřejnosti. Množství a pestrost nabídky pravidelné zájmové činnosti se řídí poptávkou ze strany veřejnosti a místních škol, přičemž je třeba poukázat na jistá omezení, daná našimi prostorovými, materiálními a personálními možnostmi.

Pravidelnou činnost v DDM Litovel lze rozdělit do několika tematických oblastí:

- dramatická a literární výchova
- hudební výchova
- jazyková výchova
- kulturní a historická výchova
- přírodověda
- taneční výchova
- technika
- tělovýchova
- výtvarná výchova

Obsazenost kroužků

Výčet zájmových kroužků otevřených ve školním roce 2020/2021, včetně počtu účastníků v průběhu celého školního roku, je uveden v příloze v tabulce č. 1.

Největší počet otevřených a nejlépe obsazených kroužků byl již tradičně v oblasti taneční, tělovýchovné, a výtvarné.

Nově jsme otevřeli zájmové kroužky na ZŠ a MŠ Náklo (Tvořivé ručičky MŠ Náklo, Tanečky MŠ Náklo, Výtvarka zábavnou formou ZŠ Náklo), na ZŠ a MŠ Pňovice (Výtvarka ZŠ Pňovice, Sportovky Pňovice), tvořivý kroužek pro školní družiny s názvem MIŠ MAŠ, kroužek Psychologie všedního dne a Tvořivý reportér (individuální forma). Nově jsme také distanční formou otevřeli individuální výuku doučování německého jazyka. Naopak jsme s organizačních důvodů ukončili činnost zájmových kroužků v Těšeticích a rovněž jsme nerozjeli kroužky pohybových her na ZŠ Červenka, neboť si zde činnost těchto kroužků zajistila základní škola sama z projektu.

Kroužky v okolních obcích

Kroužky v okolních obcích, kam dojíždějí naši zaměstnanci, probíhají v základních nebo mateřských školách. Ve školním roce 2020/2021 se konaly naše kroužky v Senici na Hané a v Těšeticích (taneční a pohybové kroužky), v Nasobůrkách (keramika a pohybové hry), v ZŠ Červenka – (dva kroužky angličtiny, a dva kroužky keramiky), v ZŠ Haňovice (2 kroužky pohybových her a kroužek keramiky), v ZŠ a MŠ Náklo (2 výtvarné a 1 taneční kroužek), v ZŠ a MŠ Pňovice (1 výtvarný kroužek a 1 kroužek pohybových her) a v ZŠ Vilémov (pohybové hry a přírodověda). I když je pro nás organizačně náročnější realizovat kroužky v okolních obcích, jsme rádi, že o tyto kroužky je stále velký zájem.

Klubové činnosti

Kromě těchto oblastí zájmových činností provozujeme také klubové činnosti pro děti předškolního a školního věku. Ve školním roce 2020/2021 však klubové činnosti pro děti školního věku vůbec otevřeny nebyly a pro děti předškolního roku jen velmi krátce na začátku školního roku. Důvodem byla nepříznivá epidemiologická situace s ohledem na rozšíření viru SARS-Cov-2, kdy byly podmínky vzdělávání nastaveny tak, že nebylo možné jim při klubových činnostech vyhovět.

PRAVIDELNÉ ZÁJMOVÉ KROUŽKY

CHOVATELSKÉ A PŘÍRODOVĚDNÉ KROUŽKY

Ve školním roce 2020/2021 jsme otevřeli 2 chovatelské kroužky, oba v Litovli. Činnost kroužků započala v obvyklém trendu. Probíhala ve dvou dnech – v úterý a ve čtvrtek. Přírodovědný kroužek probíhal na základní škole ve Vilémově.

Začátkem října byla ovšem zakázána osobní přítomnost účastníků na zájmovém vzdělávání a činnost kroužků tak musela být přerušena. Krátce byla obnovena v prosinci, kdy se podmínky na chvíli uvolnily, ale po novém roce byla osobní přítomnost účastníků na zájmovém vzdělávání opět zakázána a my jsme museli reagovat na tuto nově vzniklou situaci zavedením distanční formy výuky zájmového vzdělávání. Připravovali jsme pro děti různé kvízy, testíky, zábavné soutěže, natáčeli jsme edukativní videa o zvířátkách v naší Minizoo, scházeli jsme se s dětmi z kroužků ve virtuálním prostředí MS Teams, alespoň s těmi, které k tomu měly technické podmínky.

Chovatelské kroužky v Litovli

Činnost kroužku probíhala ve dvou výchovných dnech – v úterý a ve čtvrtek. V úterý navštěvovali kroužek jak začátečníci, tak již pokročilí chovatelé (jedna dívka již pátý rok a jedna čtvrtý rok), ve čtvrtek převážně začátečníci, ale i pokročilí. Skupiny tvořilo vždy jedenáct dětí, což je maximum pro klidný průběh výuky a bezpečnost jak dětí, tak zvířat. Úterní kroužek vedla externí vedoucí Viktorie Lutonská. Je to jedna z bývalých členek kroužku i pravidelná účastnice přírodovědných akcí. Zúčastnila se jako vedoucí i letošního příměstského tábora. S dětmi pracuje svědomitě, má zajímavé nápady na činnost. Děti si ji velmi oblíbily, na druhé straně ji jako vedoucí respektují.

V Minizoo došlo k obměně některých druhů zvířat. Ubyly některé dříve chované druhy strašilek, přibýly další dvě barevné varianty strašilek australských. Rovněž máme kudlanku z východní Afriky. Je to klidný, dlouhověký, neagresivní druh, navíc velmi vhodný pro ukázky i dětskou manipulaci. Po mnoha letech jsme se vrátili k chovu mravenců. V renovovaném formikáriu máme kolonii mravenců zrnojedů, děti je mohou pozorovat při jejich každodenních činnostech. Je to na chov velmi nenáročný druh. Máme i odchov několika mláďat gekončků nočních. Odchovy přispějí ostatním zvířatům na krmivo i další potřeby.

V rámci Programu na podporu environmentální výchovy, vzdělávání a osvěty v Olomouckém kraji v roce 2021 jsme žádali o finanční příspěvek na uskutečnění pokračování projektu s názvem: Obnova vybavení a rozvoj přírodní učebny pro environmentální vzdělávání v DDM Litovel. Venkovní učebna byla doplněna o vyvýšený záhon a kompostér. V Minizoo došlo k výměně starého terária. Místo něj teď máme tzv. Rack systém z OSB desek. Má podobu skříňky, ve které jsou umístěny plastové boxy, vytápění je zajištěno topnými fóliemi.

Koumáci

Činnost kroužku, která byla původně zaměřena zejména na provádění fyzikálních a chemických pokusů, se časem rozrostla o další náplň. Děti baví některé výtvarné techniky, se kterými se na školách často nesetkají – vyrábění z FIMO hmoty, práce s kůží, vytváření mandal a obrázků z písku, textilní batika, pletení náramků z Paracordu.

Prezenční činnost byla navíc přerušena epidemiologickou situací kolem Covid-19. Distančně jsme pokračovali prostřednictvím výtvarných nápadů a jednoduchých pokusů ze stránek DDM. Kroužek navštěvovalo 8 dětí.

Hravá přírodověda Vilémov

Ve školním roce 20/21 se do ZÚ Hravá přírodověda přihlásilo 12 dětí. Bohužel se podařilo realizovat jen 10 faktických schůzek. Během schůzek jsme s dětmi stihli vyrobit barevné sovičky z papíru a barevných podzimních listů, podzimní procházku s plněním úkolů, uspořádat sbírku pro psy a kočky v útulcích, přičemž děti společně vyrobily krásné plakáty, které poté byly vystaveny v DDM Litovel.

Před Vánoci byla činnost DDM téměř na půl rok pozastavena z důvodu vládních nařízení. Vedoucí se snažila zůstat s dětmi v kontaktu alespoň zasíláním našich online aktivit. Některé děti z Vilémova se jich zúčastnily.

Na jaře po obnovení činnosti jsme vytvářeli panáčky z přírodnin, obrysy stínů, foukacího hada, v rámci procházky po Vilémově potom malování na kameny a mnoho dalšího.

Na závěrečné schůzce nesměl chybět piknik na rozloučenou.

HUDEBNÍ KROUŽKY

Kytara

Do tohoto kroužku chodily děti jak do začátečnicků, tak do pokročilých. Začátečníci se naučili několik základních akordů a rytmů, na základě toho i doprovod několika jednodušších písní. Rytmy jsme procvičovali i zvláště s šamanským bubnem, ozvučnými dřívky a lžícemi.

Činnost kroužku byla bohužel přerušena z důvodu epidemiologických opatření v souvislosti s Covid-19. Distanční výuku jsme prováděli formou zasílání textů písní s akordy. Děti si písně procvičovaly, mohly pak nahrát krátké video a zaslat nám jej. Po obnovení provozu DDM se začátečníků do kroužku vrátilo jen málo. Pokročilí se vrátili k prezenční výuce všichni tři.

Příprava na klavír

Ve školním roce 2020/21 se přihlásilo 5 žáků. Jedna žákyně byla dodatečně přijata do ZUŠ, proto zůstali 4 žáci: 2 začátečníci + 2 pokročilí. Opět jsme postupovali po malých krocích, u pokročilých žáků jsme navázali tam, kam jsme došli v předešlém roce. Během tohoto školního roku byla výuka dvakrát přerušena (opět z důvodu vládních opatření proti šíření infekční nemoci). Při přerušování činnosti kroužku se postupně odhlásily dvě žákyně, pokračovaly tak 2 žákyně: 1 začátečnice + 1 pokročilá. Během února dostali žáci (a rodiče) nabídku zasílání notového materiálu s popisem, co a jak cvičit. Od začátku března jsme přešli na distanční výuku (přes Skype). Tímto způsobem jsme pomalu doháněli chybějící lekce a pokračovali v plánované náplni lekcí. V červnu jsme výuku mírně prodloužili a lekce Přípravy na klavír jsme ukončili 21. 6. 2021.

V době distanční výuky byla vytvořena nová nabídka „Učíme se na klavír“ – kurz 10 lekcí distančně. Přihlásila se 1 žákyně, která kurz úspěšně absolvovala v době od 18. 3 do 20. 5. 2021.

TANEČNÍ KROUŽKY

BABY TRIPS a RYTMIKA

Rytmika Senice na Hané

Ve školním roce 2020/21 probíhalo přihlašování dětí velmi pomalu. Na základě zájmu rodičů jsme rozšířili nabídku cvičení v ZÚ i pro mladší děti – sourozence dětí v Baby Trips. Během září se podařilo kroužek naplnit tak, aby cvičení mohlo probíhat, přihlášku podalo 8 dětí.

V říjnu byla činnost kroužku přerušena z důvodu opatření proti šíření infekční nemoci. Při obnovení činnosti – v prosinci, za podmínky používání roušek – většina rodičů své děti omluvila. Při druhém přerušení prezenční činnosti jsme se s rodiči domluvili, že pro tak malé děti není cvičení „každý sám doma u PC“ přínosem a činnost kroužku již nepokračovala.

Baby Trips Senice na Hané

Ve školním roce 2020/21 začala skupina pokročilých dětí cvičit na sále TJ Senice na Hané, kde je více místa i vhodnější taneční povrch než v MŠ. Do skupiny se přihlásilo i několik nových dětí – starší začátečníci nebo mladší mírně pokročilí. Cvičení jsme proto stupňovali pro všechny skupiny. Celkem se přihlásilo 18 žáků.

Činnost kroužku byla dvakrát přerušena z důvodu opatření proti šíření infekční nemoci. V lednu a únoru byli žáci kontaktováni alespoň s nabídkou pohybových her, kdy splnění úkolu vyfotí a pošlou vedoucí BT na e-mail. Přes opakované pobídky se dvou her zúčastnila pouze 1 žákyně, třetí hry už nikdo.

Od března jsme cvičili distančně, na 2 skupiny, přes Skype. Z tohoto cvičení se 1 žák omluvil, další 3 žáci se vůbec neozvali a distančního cvičení nezúčastnili. Distančního cvičení a následně i cvičení na sále TJ se tak zúčastnilo 14 žáků a 1 instruktorka. Při obnovení činnosti jsme pokračovali v nácvičku ve dvou skupinkách a připravili jsme 3 vystoupení, které jsme předvedli rodičům (i některým prarodičům) na společné závěrečné přehlídce na hřišti TJ v Senici na Hané. Žáci byli odměněni velkým potleskem, pochvalou i drobnými sladkostmi. V době, kdy se děti nemohou předvést na soutěžích, je tato přehlídka hodnotnou náhradou ukázat, co jsme se naučili.

TS KASTER

Taneční kroužky KASTER

Taneční kroužky KASTER navštěvovaly děti ve věku 4-15 let. Děti se během roku učily taneční prvky, které na sebe navazují a vznikají tak taneční formace. Děti byly rozděleny na začátečníky a pokročilé. Se začátečníky probíhala veškerá průprava tanečních prvků, technika prvků, ale i následně navazování tanečních prvků, vznikla formace. Každý rok se v kroužcích mísí děti, které přijdou nově s dětmi, které už do kroužku docházely dříve. Vytvářejí se tak nové vztahy a děti se učí navzájem spolupracovat. Tréninky v průběhu roku mezi začátečníky probíhaly v poklidu. Tréninky u pokročilých jsou náročné hlavně pro fyzickou kondici, techniku prvků a akrobacii.

Z důvodu protiepidemických opatření byla činnost kroužku přerušena již od října. Měli jsme natrénovanou formaci s názvem Never give up, se kterou jsme měli jezdit po tanečních soutěžích. Bohužel, vše bylo zrušeno. Nakonec jsme si našli cestu přes on-line tréninky, na

kterých jsme trénovali, posilovali, hráli si a povídali. I tak pro nás byl taneční rok úspěšný, zábavný, ale i dramatický a vyčerpávající. Naštěstí byla v květnu obnovena presenční činnost kroužku, mohli jsme se sejít na společných schůzkách, kde jsme si naštěstí díky on-line tréninkům nebyli cizí.

TK CARAMBA

Jedná se o nový taneční kroužek, ve kterém se děti věnují nácviku latinsko-amerických tanců. Ve školním roce 2020/2021 kroužek navštěvovalo 8 účastníků. Noví účastníci se naučili některým základům latino-amerických tanců, protože však činnost kroužku byla po většinu školního roku přerušena, nestihli jsme toho příliš mnoho. Příští rok budeme pokračovat.

TANEČKY MŠ NÁKLO

Kroužek byl určen pro děti z MŠ Náklo. Každou hodinu jsme si parádně zatancovali. Vyzkoušeli různé animační tance, moderní tanečky, zahráli taneční hry a pořádně se protáhli. Děti byly z kroužku nadšené, protože milují pohyb a hudbu. Kroužek navštěvovalo 14 dětí.

TĚLOVÝCHOVNÉ KROUŽKY

Pohybové kroužky na školách

Ve školním roce 2020/2021 jsme otevřeli 2 pohybové kroužky na ZŠ Haňovice, jeden pohybový kroužek na ZŠ Nasobůrky, jeden pohybový kroužek na ZŠ Vilémov a jeden pohybový kroužek na ZŠ Pňovice. Děti hrály různé pohybové hry, do kterých se zapojoval i pedagog.

Ve školním roce 2020/2021 navštěvovalo pohybové hry na školách celkem 53 dětí.

Cipísek

Jedná se o pohybový kroužek pro nejmenší děti, který motivuje děti ke cvičení a sportovním aktivitám. Kroužek navštěvovalo 6 dětí. Kroužek motivoval děti k tělovýchovným aktivitám, nechyběly pohybové hry, cvičení na nářadí ani dechová cvičení s prvky jógy.

NERF KLUB

Tento kroužek patří v naší nabídce k novějším. Je zaměřený na sportovní vyžití se zbraněmi NERF. Děti zde hrály různé strategické hry. Kroužek je oblíben zejména chlapci, ve školním roce 2020/2021 jej navštěvovalo celkem 8 dětí.

JAZYKOVÉ KROUŽKY

Angličtina pro nejmenší

Kroužek byl určen pro děti předškolního věku. Děti se naučily základní slovíčka. Každá hodina byla zpestřena malováním, tanečkem, básničkou nebo písničkou. Každé dítě mělo svůj sešit, kam si každou hodinu lepilo svoje obrázky.

Angličtina školáci I a II

Jedná se o jazykové kroužky pro děti 1. stupně ZŠ, které byly realizovány na ZŠ Červenka. Výuka probíhala ve dvou kroužcích, podle jazykové úrovně. Zábavnou formou se děti učily základní slovní zásobu, hrály hry. Od února 2021 přešel kroužek do distanční formy výuky ve

virtuálním prostředí MS Teams. I když neměly všechny děti technické možnosti pro distanční výuku, ty, které se výuky zúčastňovaly, si vedly skvěle. Byla to pro nás všechny nová zkušenost. Ve školním roce 2020/2021 navštěvovalo oba jazykové kroužky 10 dětí.

Angličtina pro dospělé

V průběhu školního roku 2020/2021 jsme otevřeli 1 kroužek angličtiny pro dospělé, jeho činnost však trvala velmi krátce. Začátkem října byla zakázána osobní přítomnost účastníků na zájmovém vzdělávání a přihlášení účastníci neprojevili zájem o distanční formu výuky.

Japonština pokročilí

Jedná se o novější kroužek v naší nabídce. Ve školním roce 2020/2021 kroužek navštěvovalo 6 účastníků. Zábavnou formou se zde účastníci seznamovali nejen se základní slovní zásobou, kaligrafií, ale také například s japonskou kulturou a gastronomií.

Výuka probíhala celoročně, v době přerušení vzdělávání účastníci pokračovali distanční formou výuky ve virtuálním prostředí.

VÝTVARNÉ KROUŽKY

Pastelka

Kroužek navštěvovalo 5 dětí předškolního věku. Jednalo se o výtvarnou aktivitu rozvíjející výtvarnou kreativitu předškolních dětí. Učily se rozvíjet jemnou i hrubou motoriku a seznamovaly se s různými výtvarnými technikami.

Výtvarka pokaždé jinak

Přestože je obtížné zaujmout výtvarnými technikami, jelikož spoustu věcí dělají děti ve škole a družině, se dětem v kroužku líbilo. Dlouho jsme si v něm nepobyli díky uzavření kvůli Covid. Kroužek po dobu uzavření neprobíhal, reakce rodičů byla, že on-line ho nechtějí.

Tvořivé ručičky Náklo

Kroužek byl pro děti v MŠ Náklo a probíhal 1x týdně. Děti byly nadšené z každého tvoření, vymýšleli jsme zajímavé techniky, které souvisely s ročním obdobím. Kroužek navštěvovalo 12 dětí.

Výtvarka Pňovice a Náklo

Kroužek výtvarky probíhal 1x týdně na ZŠ Náklo a ZŠ Pňovice. Výtvarka byla určena převážně pro děti II. stupně. Děti výtvarka moc bavila a užívaly si každou hodinu. Kroužky navštěvovalo 10 účastníků.

Keramika pro rodiče s dětmi

Kroužek si našel svou oblibu u rodičů, kteří chtějí trávit společný čas se svými dětmi. Kroužek navštěvovalo 5 rodičů a 6 dětí. Rodiče i děti jsou jeden tým, který dělá společnou věc, ne vždy je spolupráce snadná, ale je to škola jak pro rodiče, tak pro děti, navzájem se potřebují a učí. Po dobu uzavření kroužek neprobíhal.

Keramika pro dospělé

Tento kroužek je forma relaxace a zábavy pro dospělé. Kroužek navštěvovalo 6 účastníků, v uzavřeném období jen 2. Dospěláci tvoří dle vlastního uvážení, námětů a fantazie. Vedoucí kroužku je pouze prostředníkem mezi nápadem a realizací. Nováčkům jsou vysvětleny základy zpracování a možná provedení. Pak je to zcela na nich, co s kusem hlíny udělají. Po dobu uzavření krouže pokračoval tak, že si po domluvě přijeli pro hlínu, poté mi zase po domluvě dovezli hotové výrobky, které zůstaly v dílně a po znovu otevření si je nabarvili a po výpalu odnesli.

Keramika pro děti

Kroužek navštěvovalo 6 dětí z toho byl jeden chlapec s pohybovými problémy, kterému tvoření pomáhá zlepšovat hrubou i jemnou motoriku. Dětem se práce s hlínou líbí, je to pro ně odlišná činnost od klasické výtvarné činnosti. Dětem se musí s některými pracemi hodně dopomáhat, a proto není na škodu menší počet dětí v kroužku. Tvoříme podle ročních období a svátků v roce, nebo podle nálady a potřeby dětí. Po dobu uzavření jsme se scházeli on-line, dětem jsem nosila hlínu domů a následně si odebírala výrobky, které zůstaly v dílně a po znovuotevření si je děti dodělaly. Vedoucí kroužku distančně dětem radila, jak mají co udělat.

Keramika pro ZŠ

Keramiku pro základní školy využívá škola Nasobůrky (12 dětí), Haňovice (5 dětí) a Červenka (20 dětí). Do základních škol jezdíme pravidelně buď každý týden nebo jednou za 14 dnů. Tvořili jsme rovněž dle ročních období, svátků v roce a podle přání dětí. Práce je náročnější s ohledem na převoz materiálu a pomůcek, ale přináší radost a užitek velkému počtu dětí.

TECHNICKÉ KROUŽKY

Radioelektrotechnika pro začátečníky a pokročilé

Ve školním roce 2020/2021 jsme otevřeli 2 kroužky radioelektrotechniky, do kterých byly děti rozděleny podle úrovně znalostí. Kroužek se však sotva rozjížděl, když byla jeho činnost zasažena uzavřením DDM z důvodu špatné epidemiologické situace. Činnost byla obnovena až koncem května. Do kroužků docházelo celkem 14 dětí.

PC pro školní družiny

V průběhu školního roku 2020/2021 jsme otevřeli 7 zájmových kroužků, během kterých se děti seznamovaly hravou formou se základy práce na počítači. Pomocí plnění zábavných úkolů se učily pracovat v prostředí jednoduchých počítačových programů, rozšiřovaly si znalosti ze školy, procvičovaly se v matematice, českém jazyce, v porozumění textu, učily se hodnotit vlastní výkon, a také si za odměnu hrály.

Činnost těchto kroužků v průběhu roku citelně zasáhly mimořádná opatření Vlády ČR, která neumožňovala po většinu školního roku jejich provoz. Částečně jsme se s touto situací vyrovnali tvorbou instruktážních videí, která jsme umístili na našich webových stránkách či poskytli pracovníkům ve školních družinách, aby podle nich mohli s dětmi v nově nastavených homogenních skupinách pracovat.

Ve školním roce 2020/2021 navštěvovalo tyto kroužky celkem 104 dětí.

KULINÁŘSKÝ KROUŽEK

Kuchník kulinář

Kroužek vaření navštěvovaly 4 děti. Děti bylo méně, ale je to kroužek, který se nedá dělat ve velkém počtu, tudíž to nebylo na škodu. Děti se učí nejen vařit, ale i zpracovávat různé druhy potravin, učí se o výživových hodnotách a užitečnosti surovin, se kterými pracují a jejich využití v kuchyni. Kroužek nám opět přerušilo uzavření kvůli Covid, ale našli jsme společný čas v on-line prostoru, kde jsme si povídali a vyměňovali recepty.

PSYCHOLOGIE VŠEDNÍHO DNE

Kroužek byl určen starším dětem se zájmem o psychologii. Náplň činnosti byla rozplánována na jednotlivé měsíce. Kroužek navštěvovali 3 účastníci, fungoval po celý školní rok. Jelikož se jednalo o 2. stupeň ZŠ nebo středoškoláky, nebyl zde problém scházet se distanční formou a celoroční plán činnosti tak mohl být naplněn.

KLUBY

Klub Raniček

Již několik let nabízíme rodinám pro nejmenší děti klub Raniček. O tento klub je každoročně velký zájem. V tomto klubu se děti připravují na mateřskou školu. Během dopoledne si hrají a zdokonalují se v hudební, výtvarné, tělesné, pracovní a rozumové výchově. Procvičujeme motoriku, mechanickou paměť, učíme se správné návyky a dovednosti. Ve školním roce 2020/2021 kroužek navštěvovalo celkem 6 dětí.

Klub mladých

Ve školním roce 2020/2021 z důvodu mimořádných opatření vlády ČR v souvislosti s omezením šíření koronaviru nebyla činnost Klubu mladých vůbec provozována. Jedná se o spontánní činnosti, kde je docházka nepravidelná a my bychom nebyli schopni dodržet požadavek na homogenní skupinu dětí.

INDIVIDUÁLNÍ PRÁCE

Matematika - doučování

Zde pracujeme s žáky jednotlivých ročníků individuálně podle jejich potřeb.

Ve školním roce 2020/21 se přihlásil 1 žák ze 6. ročníku ZŠ. Podle prvních lekcí bylo zřejmé, že má potíže s porozuměním čteného textu i matematických pojmů. Také jeho početní dovednosti vykazovaly značné nedostatky. Žák navštěvoval kroužek pouze v září, potom využil nabídky doučování v domovské škole.

Během distanční výuky jsem nabízela pomoc žákům přes web KAZ, někteří se ale neozvali nebo pomoc nevyužili.

V březnu byla nabídka předána i školám v Litovli. Přihlásila se 1 žákyně a proběhlo 8 lekcí doučování přes Skype.

Tvořivý reportér

V tomto kroužku se podařilo, v rámci možností daných epidemiologickou situací, zmapovat dění v našem městě. Žák rozvíjel vnímání toho, co se děje kolem nás a literárně ztvárnil své postřehy. Články byly pak zveřejněny na našich webových stránkách.

Německý jazyk – doučování

Od 19. 1. 2021 probíhalo doučování německého jazyka přes KAZ (tzv. Klub anonymních záškoláků) online přes Skype. Celkem takto byly doučovány 3 děti. Děti měly možnost opakovat a procvičovat si již probrané učivo německého jazyka a vyzkoušet si konverzaci v cizím jazyce.

Individualizovanou formou probíhá také výuka hry na klavír, o které detailněji pojednává část vztahující se k hudebním kroužkům.

Naše úspěchy

V této části výroční zprávy vždy píšeme o úspěších našich účastníků v soutěžích, především tanečního nebo technického zaměření. V letošním školním roce jsme však z důvodů mimořádných opatření Vlády ČR v souvislosti s omezením šíření koronaviru nemohli s našimi účastníky pracovat po většinu školního roku presenční formou, což nám znemožnilo pracovat s dětmi intenzivně. Veškeré taneční aktivity jsou skupinového charakteru se sportovním zaměřením, tyto aktivity však nemohly být po většinu školního roku provozovány.

Rovněž činnost v technických kroužcích byla z důvodu zákazu presenční činnosti velmi omezena, protože zejména začátečníci potřebují nabyt nejprve určité odborné vědomosti, které následně zužitkují v praxi pod odborným dozorem vedoucího kroužku. To však distanční formou nebylo možno realizovat.

To vše ještě umocnila skutečnost, že téměř všechny soutěže byly ve školním roce 2020/2021 zrušeny, takže chyběla i motivace k těmto činnostem. Účastníci tanečních kroužků se vždy velice těší na možnost veřejných vystoupení, kdy mohou svým rodičům a dalším rodinným příslušníkům a kamarádům ukázat, co se naučili.

I když v nás v počátcích přerušení naší presenční činnosti distanční forma zájmového vzdělávání vzbuzovala obavy, stala se pro nás zároveň novou výzvou. Museli jsme se z úplně nového úhlu pohledu zamyslet nad tím, jak se vypořádat s odloučením, jak oslovit naše účastníky zájmových kroužků, jimiž jsou v převážné většině děti ze základních škol, které byly nuceny čelit novým výzvám v rámci povinné školní výuky. Zajímalo nás, jak můžeme dětem odlehčit toto nelehké období, kdy přišly o osobní kontakt se svými kamarády, učiteli i vedoucími zájmových kroužků. Tak jsme postupně začali vypracovávat krátká instruktážní videa na různé oblasti zájmu, vymýšleli jsme nové zábavné soutěže a výzvy pro všechny, kteří měli zájem se zapojit. Vždy jsme se snažili především o to, abychom děti zaujali, zabavili a pomohli jim odreagovat se od stresu a okolního dění.

Uvádím zde příklad některých distančních aktivit, které jsme v době uzavření našeho DDM vytvořili:

Lesánková šifrotrasa

Po Lesánkově naučné stezce v Litovelském Pomoraví bylo na stanovištích vyvěšeno 5 šifer, které měly děti vyluštit a odevzdat v DDM. Za správně vyluštěné šifry děti dostaly odměnu. Zúčastnilo se 18 dětí spolu i s rodiči. Akce trvala tři měsíce.

Poznáš mě?

Děti měly za úkol poznat filmové a pohádkové postavy ve videu vytvořeném v editoru z fotek filmových a pohádkových postav, které byly různě poupraveny. Za správné odpovědi dostaly děti odměnu. Zúčastnilo se 44 dětí. Akce trvala 3 měsíce.

Litovelská poznávačka

Děti (i rodiče) měly za úkol poznat vyfocená litovelská místa. Fotky byly zpracovány v editoru fotek a vytvořeno video. Za správné odpovědi děti dostaly odměnu. Zúčastnilo se 11 dětí.

Večerníček

Děti měly za úkol poznat znělky z pohádek z Večerníčků. Video bylo vytvořeno v editoru fotek. Za správné odpovědi děti dostaly odměnu. Zúčastnilo se 11 dětí. Akce trvala 2 měsíce.

Úkoly v Litovelském Pomoraví

V této soutěži plnily děti různé úkoly. Třeba vyfotografovat rostliny s konkrétní barvou květů, některý druh vodního ptactva nebo zvířecí stopy. Měly poskládat obrázek zvířete z přírodních materiálů nebo vytvořit frotáž kůry několika druhů stromů. Také měly najít zajímavý kus dřeva, připomínající svým vzhledem nějaké zvíře.

Video lekce k chovu terarijních zvířat

Vedoucí našich chovatelských kroužků Ing. Pavel Sova natočil ve spolupráci s kolegy v DDM 11 video záznamů k chovu terarijních zvířat. Milovníci terárií tak získali jednoduchý návod na chov těchto zvířátek, děti z chovatelských kroužků si pak mohly tato zvířátka připomenout alespoň na dálku.

Taneční rozcvičky a jednoduché choreografie

Vedoucí našich tanečních kroužků natočily 7 videí pro všechny milovníky tance. Zájemci si tak mohli vyzkoušet jednoduché taneční prvky v domácím prostředí.

Video návody na domácí tvoření

Pedagogové volného času DDM Litovel vytvořili celkem 17 instruktážních videí pro milovníky tvoření všeho druhu. Všechna videa jsou umístěna na našich webových stránkách v sekci „galerie“.

PŘÍLEŽITOSTNÁ ČINNOST

Příležitostná činnost je významnou součástí naší práce. Jedná se například o akce pro širokou veřejnost, vzdělávací programy pro mateřské a základní školy, soutěže či akce pro účastníky našich zájmových kroužků. Ve školním roce 2020/2021 byla tato součást naší práce výrazně omezena s ohledem na mimořádná opatření Ministerstva zdravotnictví, která byla cílena na omezení šíření viru SARS-COV2 a ochranu zdraví.

Museli jsme se tedy přizpůsobit těmto novým a náročným podmínkám. Naše aktivity byly cíleny především do přírody, s důrazem na to, aby nedocházelo ke kontaktu nehomogenních skupin, a byly často realizovány distančně. Koncem školního roku, kdy došlo k návratu dětí do škol, jsem se pak zaměřili na tvorbu akcí a vzdělávacích programů pro homogenní skupinky dětí – tedy třídy mateřských škol a školní družiny.

Statistické údaje ke konaným akcím jsou uvedeny **v příloze v tabulce č. 2.**

V následující části výroční zprávy krátce referujeme o některých akcích a vzdělávacích programech, které ve školním roce 2020/2021 proběhly.

Zahájení školního roku v ZŠ a MŠ Střeň

Začátek letošního školního roku byl pro nás zcela netradiční. Oslovila nás MŠ a ZŠ Střeň s žádostí o spolupráci při realizaci programu pro děti na zahájení školního roku. Akce se zúčastnili z naší strany celkem 4 pedagogové. Největší atrakcí jako vždy byla naše terarijní zvířata. 50 dětí základní a mateřské školy si mohlo vyzkoušet malování kamenů, výrobu záložek a masek zvířátek. Bylo to příjemné zpestření začátku školního roku jak pro nás, tak i pro místní děti.



Mikulášská stezka

Dne 5.12. chodil Mikuláš a Dům dětí a mládeže Litovel si připravil pro družiny škol aktivitu „Mikulášská stezka“. Aktivitu se zúčastnila družina ZŠ Jungmannova, ZŠ Vítězná, ZŠ Červenka, ZŠ Vilémov a ZŠ Nasobůrky. Děti procházely fáborky vyznačenou trasu, na které je čekalo osm stanovišť. Na stanovištích plnily úkoly formou zaklínadla, které předváděly pohybem a zvukem. Za splnění úkolů získaly děti dílky z puzzle, které na závěr složily a za složený obrázek děti dostaly košík jablíček.



Barevné bubnování

Jedná se o nabídku zážitkového programu pro děti z mateřských škol v Litovli a blízkém okolí. Děti si při ní nejen zahrají na drumbeny, ale přenesou se i do pohádky, zažijí plavbu na moři, navštíví Afriku a zahrají si různé hry. Aktivitu nabízíme v

ranních /dopoledních hodinách (cca 45-60min) - dle režimu v mateřských školách. Ve školním roce 2020/2021 tato aktivita proběhla 6krát. Navštívili jsme mateřské školy v Litovli a blízkém okolí, aktivity se celkem zúčastnilo 223 dětí.

Jarní prázdniny s DDM

Prázdninový maraton

Na jarní prázdniny byla pro děti přichystána prázdninová akce s možností výhry, při které děti plnily různé úkoly, a to doma, např. tvoření z koření, aranžmá jídla, kvízy, minizoo aj.

Zapojilo se 23 dětí, které mnoho úkolů splnilo a nasbíraly dostatečné množství bodů. Odměnou za jejich snahu a aktivitu byl výlet s DDM. Výlet jsme uskutečnili hned, jak to bylo vzhledem k mimořádným opatřením Ministerstva zdravotnictví možné. Děti zavítaly do zábavného parku Gibon park v Rožnově pod Radhoštěm. Vše proběhlo, jak mělo. Děti se vyřádily a spokojeny odjely domů.



Pohádkový první máj

Připravili jsme pro děti několik zajímavých stanovišť s pohádkovou tematikou. V rámci procházky do přírody měly rodiny s dětmi možnost si na jednotlivých stanovištích vyzkoušet svou zručnost, obratnost a paměť. Na začátku stezky děti přivítala rodina Simpsonových, která jim ukázala cestu do pohádkového lesa k záhudným úkolům. Děti měly možnost se během pohádkové stezky setkat s Bobem a Bobkem, Mrazíkem, čarodějnici, hadem, sovičkou Rozárkou, vodníkem, čertíky a maxípsem Fíkem. Po skončení stezky se děti zrelaxovaly na odpočinkovém paloučku, kde se mohly převtělit do role berušky, odvážné Vaiany, statečného rytíře a vejít k drakovi do dračí jeskyně, anebo nakrmit zvířátka v Zoo.



Za tajemstvími přírody

V květnu uspořádal Dům dětí a mládeže Litovel přírodovědnou stezku "Za tajemstvími přírody". Stezka začínala u chaty Doubrava a vedla lesem. Na děti a rodiče čekalo celkem 8 stanovišť s přírodovědnou tematikou. Každý, kdo stezku absolvoval, dostal na konci malou odměnu. Účastníci s nejvíce body byli po vyhodnocení startovních listin kontaktováni a mohli si v DDM Litovel vyzvednout pěkné odměny.



Příroda se probouzí



Dům dětí a mládeže Litovel připravil pro mateřské školy a školní družiny z Litovle a okolí vzdělávací program na klíč s názvem "Příroda se probouzí". Jako první si tento program vyzkoušela Mateřská škola Gemerská v Litovli.

Děti plnily celkem 5 jednoduchých úkolů a na závěr složily puzzle s pěknou básničkou na téma mateřská školička. Celkový počet realizovaných akcí - 8, zúčastnilo se 160 účastníků.

Mezinárodní den dětí

K Mezinárodnímu dni dětí jsme přichystali v krásné přírodě Litovelského Pomoraví pohádkovou stezku u chaty Doubravy. Stezka byla určena pro děti z mateřských škol v Litovli a školních družin ZŠ Vítězná a ZŠ Jungmannova. Připravili jsme pro děti několik zajímavých stanovišť s pohádkovou tematikou. V rámci procházky do přírody měly děti možnost si na jednotlivých stanovištích vyzkoušet svou zručnost, obratnost a paměť. Děti měly možnost se během pohádkové stezky setkat s Bobem a Bobkem, Mrazíkem, čarodějnicí, hadem, sovičkou Rozárkou, vodníkem, čertíky a maxipsem Fíkem. Po skončení stezky a splnění úkolů děti dostaly sladkou, zdravou odměnu. Krásně slunečný den jen podpořilo atmosféru této procházky, která se všem líbila a pevně věřím, že si děti odnesly plno nevšedních zážitků.



Projektové dny na klíč



Během května a června jsme se setkali také s novou výzvou – čteně se na nás obracely mateřské školy s žádostí uspořádat pro ně „akce na klíč“ jako projektové dny. Spolupracovali jsme takto například z MŠ Senice na Hané nebo MŠ Drahanovice. Největší výzvou pro nás bylo uspořádat projektový den pro MŠ Barevný svět Olomouc, kterého se zúčastnilo 121 dětí. Pedagogové spojili své síly a připravili pro děti 4 báječné aktivity. Děti byly rozděleny do menších skupinek a postupně se u každé aktivity prostrídaly. Zpočátku panovala mezi pedagogy velká nervozita, jak se podaří akci zvládnout, avšak po její

realizaci všichni cítili uspokojení z dobře vykonané práce a sklidili uznání i ze strany vedení mateřské školy.

Dopravní výchova

Na podzim jsme vycházeli z tradičních plánů a odučili 3 hodiny dopravní výchovy jednotlivých škol na dopravním hřišti. Při přerušení prezenční výuky jsme nemohli pokračovat ve výuce na školách. Během krátkého obnovení školní docházky jsme se snažili doplnit co nejvíce zameškaných hodin výuky 4. ročníků, ale i 5. tříd, které v předešlém roce výuku nedokončili. Vzhledem k vstřícnému postoji většiny škol se nám podařilo výuku 5. tříd dokončit a dokončit i plánované 3hodinové lekce, které chyběly žákům 4. tříd na několika školách.

V upraveném harmonogramu jsme počítali s výukou od února, k čemuž nedošlo.

Při obnovení výuky v polovině května jsme oslovili malotřídní školy s nabídkou přeložit výuku na další školní rok, kdy budou výuku absolvovat společně žáci 4. a 5. ročníku, což Tematický plán umožňuje. Tuto možnost si zvolily školy Nasobůrky, Skrbeň a Střeň.

Ostatní školy souhlasily s nabídkou 7 zbývajících hodin rozdělit na 2 návštěvy dopravního hřiště, kde nejdříve probíhala teoretická i praktická výuka, a nakonec zkoušky žáků na průkaz cyklisty. Ne všem se dařilo, tato příprava v malém časovém úseku bez možností delšího opakování některým žákům nevyhovovala. Průkazy neúspěšných žáků byly předány vždy třídním učitelům, kteří dali žákům možnost doučit se na testy a průkaz dodatečně získat.

Výuku dopravní výchovy na jaře dokončili žáci těchto škol: ZŠ Senice na Hané, Červenka, Luká, Haňovice, Vilémov, Cholína, Litovel – Jungmannova A. a B., Litovel – Vítězná A. a B.

V dalším školním roce se pokusíme podobné situaci předcházet a odučit v září a říjnu raději více hodin dopravní výchovy, aby se třídní učitelé mohli v listopadu a prosinci věnovat opakování. Doufáme, že od poloviny ledna až do konce března navštívíme školy s další částí výuky a od dubna do poloviny června se budeme věnovat opět jízdám na dopravním hřišti a více žáků bude úspěšných při testech ze zdravotní výchovy, a především při testech z dopravních předpisů, značek, křížovatek a jízdě po dopravním hřišti k získání průkazu cyklisty.

Soutěže

Do příležitostné činnosti jsou zahrnuty i všechny námi pořádané soutěže:

Výtvarné soutěže a výstavy



Ve školním roce 2020/2021 jsme realizovali 2 výstavy, z nichž jedna byla realizována distanční formou. V pořadí první byla Vánoční výstava, již tradičně pořádána ve spolupráci s Městským klubem Litovel.

Vystavují se zde výtvarné práce dětí z mateřských a základních škol města Litovel a okolí. Na výstavě bylo možné vidět spoustu krásných prací s vánoční tematikou.

Další výstava byla realizována v období Velikonoc. Vzhledem k uzavření našeho provozu se tato výstava konala distančně. Školy a školičky nám zaslaly fotografie

svých výrobků a vznikla tak krásná video prezentace prací dětí s velikonoční tematikou, která zpříjemnila všem Velikonoční svátky. Výstavy se zúčastnilo celkem 30 dětí. Nově jsme distanční formou uspořádali několik výtvarných soutěží. Soutěže byly vyhlášeny prostřednictvím našich webových stránek a profilů na sociálních sítích. První z nich se jmenovala „Z pohádky do pohádky“. Zúčastnilo se jí celkem 9 dětí a byla vyhlášena v období od 15. 1. do 15. 2. 2021. Další výtvarnou soutěž pro širokou veřejnost s názvem „Zajíček“ jsme realizovali v období od 8. 3. do 8. 4. 2021, zapojilo se celkem 45 dětí. Hojná účast nás velice potěšila, zaslané fotografie výrobků byly nádherné, nechyběly zde ani prvky humoru.



Litovelský skřivánek a Recitační soutěž

Tuto tradiční pěveckou a recitační soutěž, kterou každoročně pořádáme ve spolupráci s místními školami, jsme s ohledem na aktuálně platná mimořádná opatření Ministerstva zdravotnictví nemohli realizovat. Doufáme, že příští školní rok již nebudeme o tyto krásné zážitky ochuzeni.

O erb města Litovel

Tato pro nás největší a nejprestižnější taneční nepostupová soutěž, určená především dětem, které se věnují tanci v kategorii hobby, nemohla být kvůli nepříznivé epidemiologické situaci související s šířením koronaviru pořádána.

Dopravní soutěž mladých cyklistů

Soutěž jsme nemohli uspořádat kvůli nepříznivé epidemiologické situaci související s šířením koronaviru. Doufáme, že v příštím školním roce již soutěž zrealizujeme.

Zlatý list – základní kolo Litovel

Základní kolo této přírodovědné soutěže se vzhledem k epidemiologickým opatřením v souvislosti s Covid-19 nekonalo. Místo něj jsme uspořádali soutěž Za tajemstvími přírody (viz výše). S pořádáním základního kola Zlatého listu v příštím roce počítáme, pokud to umožní aktuální hygienická a epidemiologická nařízení.

Soutěž „Známa česká přísloví“

Soutěž byla vyhlášena prostřednictvím našich webových stránek. V sekci „video galerie“ jsme umístili video prezentaci, ve které si mohli soutěžící vyzkoušet, zda se jim podaří vyluštit známá česká přísloví pomocí obrázků. Soutěže se zúčastnilo 13 soutěžících.

Soutěž „Poznáš mě?“

Soutěž byla vyhlášena prostřednictvím našich webových stránek. V sekci „video galerie“ jsme umístili video prezentaci se speciálně upravenými pohádkovými postavičkami. Úkolem soutěžících bylo poznat, o jakou pohádkovou postavičku se jedná. Soutěž trvala 3 měsíce a zúčastnilo se jí 44 dětí.

Soutěž „Lahodné velikonoční aranžmá“

V období Velikonoc probíhala "distanční" formou soutěž o nejkrásnější aranžmá velikonočních pokrmů. Do soutěže se zapojili jak děti, tak dospělí a my jim tímto děkujeme za účast. Celkem se zapojilo 10 účastníků.



Doučování přes KAZ

V období přerušeni naší presenční činnosti jsme se také aktivně zapojili do projektu „mitkamjit“. Jedná se o webový portál, který vznikl z iniciativy Sdružení pracovníků domů dětí a mládeže v ČR.

Prezentovali jsme prostřednictvím tohoto portálu naše výuková videa a zapojili jsme se také do aktivit Klubu anonymních záškoláků. Jedná se o aktivitu pro děti, které potřebovaly v době distanční výuky pomoc s doučováním různých školních předmětů. Celkem jsme kontaktovali 9 dětí, které podaly přes tento portál žádost o doučování, z 6-ti z nich jsme aktivně spolupracovali, zbývající 3 nereagovali na náš kontakt. Spolupráce probíhala distančně přes Skype.

2.1.3. Spontánní aktivity dětí a mládeže

Spontánní aktivity jsou nabízeny ve Skateparku, který se nachází v areálu DDM Litovel na Staroměstském náměstí. Skatepark je otevřen denně, i o víkendech.

Vystřídá se zde 20 dětí a mladých denně - za krásného počasí to bývá i dvojnásobek. Město Litovel se stará o revize a následné opravy překážek. Hřiště je využíváno k jízdě na skateboardu nebo na free-style kolech, a stále častěji také na koloběžkách. V období od prosince do ledna je hřiště otevřeno od pondělí do pátku jen v době, kdy probíhá činnost v kroužcích, provoz je takto omezen z důvodu chladného počasí a námraz.

V letošním školním roce byl provoz Skateparku přerušen od října do začátku května z důvodu mimořádných opatření Ministerstva zdravotnictví, vydaných v souvislosti se zhoršenou epidemiologickou situací způsobenou rychlým šířením koronaviru. Začátkem května jsme Skatepark opět zpřístupnili, návštěvníci to uvítali a v období hlavních prázdnin zde bylo stále živo. V souvislosti s uvolněním podmínek se však zvýšil pohyb všech osob, tedy i těch, které do Skateparku nechodí za sportovním vyžitím, ale z jiných důvodů. Opakovaně řešíme ve spolupráci s městskou policií incidenty narušení pořádku, s městem Litovel pak také stížnosti na hlučnost (Skatepark se nachází v areálu hustě obydleného sídliště) ze strany obyvatel

sídlíště. V současnosti má již město Litovel vypracován projektový záměr na přemístění Skateparku do míst mimo obytnou zónu, doufáme tedy, že se tato vypjatá situace v budoucnu uklidní.

Dále dětem i mládeži nabízíme využívání otevřeného klubu. Činnosti v klubu probíhají neorganizovanou formou, docházka je nepravidelná a zcela dobrovolná. Z tohoto důvodu byl také klub po celý školní rok 2020/2021 uzavřen, neboť zde nebyla možnost zajistit požadavek na homogenní skupiny, který byl při postupném uvolňování mimořádných opatření v oblasti školství vládou stanoven.

Fungování klubu je pro nás za těchto podmínek velikou starostí i výzvou. Uvažujeme o upravení podmínek fungování klubu. Jelikož realizujeme ve spolupráci s městem Litovel prázdninový tábor pro děti ze sociálně znevýhodněného prostředí, chceme zde v budoucnu pracovat především s dětmi, které na tento tábor jezdí. Jsme tak schopni ohraničit určitou homogenní skupinu, která klub navštěvuje, a zároveň tak naplňujeme princip primární prevence, budeme-li kontinuálně pracovat s dětmi ze sociálně znevýhodněného prostředí.

V oblasti práce s mládeží a spontánních aktivit spolupracujeme již mnoho let s Komisí prevence kriminality a BESIP, Radou města Litovel a Městskou policií Litovel. Statistické údaje ke spontánním činnostem jsou uvedeny v **příloze v tabulce č. 3.**

2.1.4. Další práce s dětmi a mládeží

Práce s talentovanými dětmi nám přináší radost i dobré výsledky a je pro nás odměnou vidět, jak se práce daří. Některé děti jsou velmi aktivní a úspěšné ve více oblastech činnosti, jiné jsou zaměřeny úzce na jeden zájem, ve kterém vynikají.

Ve školním roce 2020/2021 jsme se byli v možnostech intenzivní práce s dětmi a mládeží výrazně omezeni z důvodu přerušování presenční formy naší činnosti. Navázat na přerušenu práci v této oblasti bude velice obtížné.

2.1.5. Pobytové akce, tábory a příměstské tábory



Ve školním roce 2020/2021 jsme pořádali celkem 12 pobytových a příměstských táborů, které probíhaly v období letních prázdninách, a to nejen na naší táborové základně v Cakově nebo přímo v Litovli, ale také na Malé Morávce. Původně plánovaný podzimní tábor jsme museli z důvodu špatné epidemiologické situace způsobené rychlým šířením koronaviru zrušit. Zrušit jsme museli také naši tradiční a velice oblíbenou akci s přenocováním „Noc na litovelském Karlštejně“.

Osmi příměstských táborů se zúčastnilo 137 dětí, čtyř pobytových táborů se zúčastnilo celkem 123 dětí. Příprava letních táborů pro nás byla velmi vyčerpávající z důvodu neustále se měnících podmínek, stanovovaných Ministerstvem zdravotnictví. Velmi mnoho energie nás stála organizace

v souladu s mimořádnými opatřeními, zejména pak zajištění testování a nastavení podmínek pořádání táborů s ohledem na zvýšené požadavky na zajištění hygieny. Tato vložená energie se nám však vrátila, protože jsme žádný tábor nemuseli zrušit, všechny jsme zrealizovali až do konce. Chceme touto cestou poděkovat také rodičům za jejich zodpovědný přístup a Charitě Litovel, která nám zajistila testování dětí na příměstských táborech. Statistické údaje k realizovaným táborům nebo pobytovým akcím jsou **v příloze v tab. č. 4.**

2.1.6. Společné vzdělávání dětí se speciálními vzdělávacími potřebami

Integrace se stala běžnou součástí naší práce. Integrujeme děti z rodin a z dětského domova.

Účastníky se speciálními vzdělávacími potřebami přijímáme do těch našich táborů, kde je to možné. Děti se specifickými vzdělávacími potřebami z rodin a z litovelského dětského domova jsou již samozřejmostí.

Sociální tábor

I v tomto školním roce jsme plánovali uspořádat z dotace města Litovel a prostředků Ministerstva vnitra tábor pro 25 účastníků ze sociálně znevýhodněného prostředí s názvem „Prázdninový pobyt“. Přestože projekt podaný na Ministerstvo vnitra nebyl podpořen, Město Litovel tábor pro děti ze sociálně znevýhodněného prostředí uhradilo zcela ze svých rozpočtových prostředků a děti tak o svůj tábor nakonec nepřišly a užily si báječný 5 ti denní pobyt v malebné přírodě jesenických hor.

Tábor s integrací

Již mnoho let realizuje Dům dětí a mládeže Litovel na táborové základně v Cakově tábor s integrací. V letošním školním roce pro nás byla realizace tábora náročnější než kdykoli dříve, neboť se neustále měnily podmínky ohledně pořádání zotavovacích akcí. Příprava tohoto tábora vyžaduje mnoho času, rodiče těchto dětí se na nás neustále obraceli s dotazy na podmínky tábora, které jsme jim však nedokázali zodpovědět, protože jsme je sami neznali. Nakonec se vše podařilo a v letošním roce již úspěšně pokračovala vloni navázaná spolupráce s UP Olomouc, kdy nám studenti na praxi pomáhali s asistencí u dětí, u kterých to bylo potřebné.

2. 2. Prevence sociálně patologických jevů

Dům dětí a mládeže Litovel postupoval v rámci prevence sociálně patologických jevů podle Minimálního preventivního programu na školní rok 2020/2021, který byl zaměřen zejména na:

- výchovu účastníků ke zdravému životnímu stylu;
- výuku žáků 4. tříd ZŠ v oblasti dopravní výchovy;
- environmentální výchovu a osvětu;
- primární prevenci sociálně-patologických jevů;

- osobnostní a sociální rozvoj účastníků a rozvoj jejich sociálně komunikativních dovedností;
- ochranu před sociálně patologickými jevy a před projevy diskriminace, nepřátelství nebo násilí.

V letošním školním roce jsme se ve větší míře věnovali informování účastníků k ochraně zdraví, zejména s ohledem na respirační hygienu a hygienu rukou. Aktivity, u kterých to bylo jen trochu možné, jsme realizovali ve venkovním prostředí, hojně jsme využívali naši zrenovovanou environmentální učebnu. V období přerušení naší činnosti jsme se snažili motivovat děti i jejich rodiče k pohybu. Podporovali jsme sociální hygienu a relaxaci tvorbou různých video návodů či aktivit, které měly především pobavit a odlehčit psychickou zátěž.

2.3. Spolupráce s dalšími subjekty

Ve školním roce 2020/2021 jsme aktivně spolupracovali se školami na území ORP Litovel, s dalšími organizacemi poskytujícími volnočasové aktivity, a také s obcemi na území ORP Litovel. Nově jsme navázali spolupráci s Charitou Litovel při testování dětí na přítomnost viru SARS-COV 2.

2.3.1. Spolupráce se školami

- Spolupráce se školami v Litovli při pořádání výstav – vánoční, velikonoční (výstavy pořádáme také ve spolupráci s Městským klubem Litovel a účastní se jich všechny litovelské základní a mateřské školy a některé školy z litovelského okolí;
- Realizace zájmových kroužků pro děti v prostorách škol - zde je velmi dobrá spolupráce se ZŠ Červenka, ZŠ Haňovice, ZŠ Nasobůrky, MŠ Senice na Hané, ZŠ Jungmannova Litovel, ZŠ Vilémov, ZŠ a MŠ Náklo, ZŠ a MŠ Pňovice).
- Dopravní výchova pro 4. ročníky ZŠ - realizujeme ve spolupráci s těmito školami: ZŠ Jungmannova Litovel, ZŠ Vítězná Litovel, ZŠ Haňovice, ZŠ Cholína, ZŠ Skrbeň, ZŠ Vilémov, ZŠ Luká, ZŠ Senice na Hané, ZŠ Červenka, ZŠ Nasobůrky, ZŠ Střeň.

2.3.2. Spolupráce s městem

Aktivně se podílíme na životě města Litovel při kulturních a společenských událostech (Litovelské slavnosti, aj.) a naše kroužky buď na těchto akcích vystupují, nebo se podílejí na tvorbě části programu.

Mezi oblasti spolupráce s městem Litovel patří:

- Město Litovel – spoluúčast na pořádaných akcích (např. Litovelské slavnosti - dílničky, minizoo);
- Spolupráce s Odborem školství, kultury a sportu MěÚ Litovel – v letošním školním roce probíhala 2. etapa rekonstrukce elektroinstalace v budově DDM na Komenského

ulici; vše se podařilo a nyní už je v celé budově nová elektroinstalace i datové rozvody;

- Spolupráce s Městskou policií Litovel na realizaci dopravní výchovy;
- Spolupráce s komisí prevence kriminality a BESIP RML – na prevenci sociálně-patologických jevů (v rámci spontánních aktivit) a úpravě dětského dopravního hřiště – realizace projektu kontejnerové učebny na dopravním hřišti pro výuku dopravní výchovy;
- Realizace prázdninového tábora pro děti ze sociálně znevýhodněného prostředí – město podpořilo realizaci tábora plně ze svého rozpočtu;

2.3.3. Spolupráce s dalšími subjekty

- Spolupráce s koordinátorem BESIP pro Olomoucký kraj - ve spolupráci s koordinátorem realizujeme dopravní výchovu a zajišťujeme provoz na dopravním hřišti;
- Městský klub Litovel – spoluúčast na pořádaných akcích (např. Ježíškova dílna, minizoo, výstavy);
- MAS Moravská cesta – členství v Řídícím výboru MAP II. pro ORP Litovel;
- Spolupráce s FTK Univerzity Palackého na realizaci tábora s integrací (studentské praxe – studenti jako asistenti);
- Spolupráce s Muzeem města Litovel - na pořádání regionálních akcí a výstav;
- Spolupráce s Městskou knihovnou Litovel – výstava Podzimní краса
- Spolupráce s dalšími DDM a Středisky volného času v Olomouckém kraji;
- Spolupráce s obcí Senice na Hané – výměna oken na táborové základně v Cakově.
- Spolupráce s Charitou Litovel – zajištění testování dětí na příměstských táborech na nepřítomnost SARS-COV 2

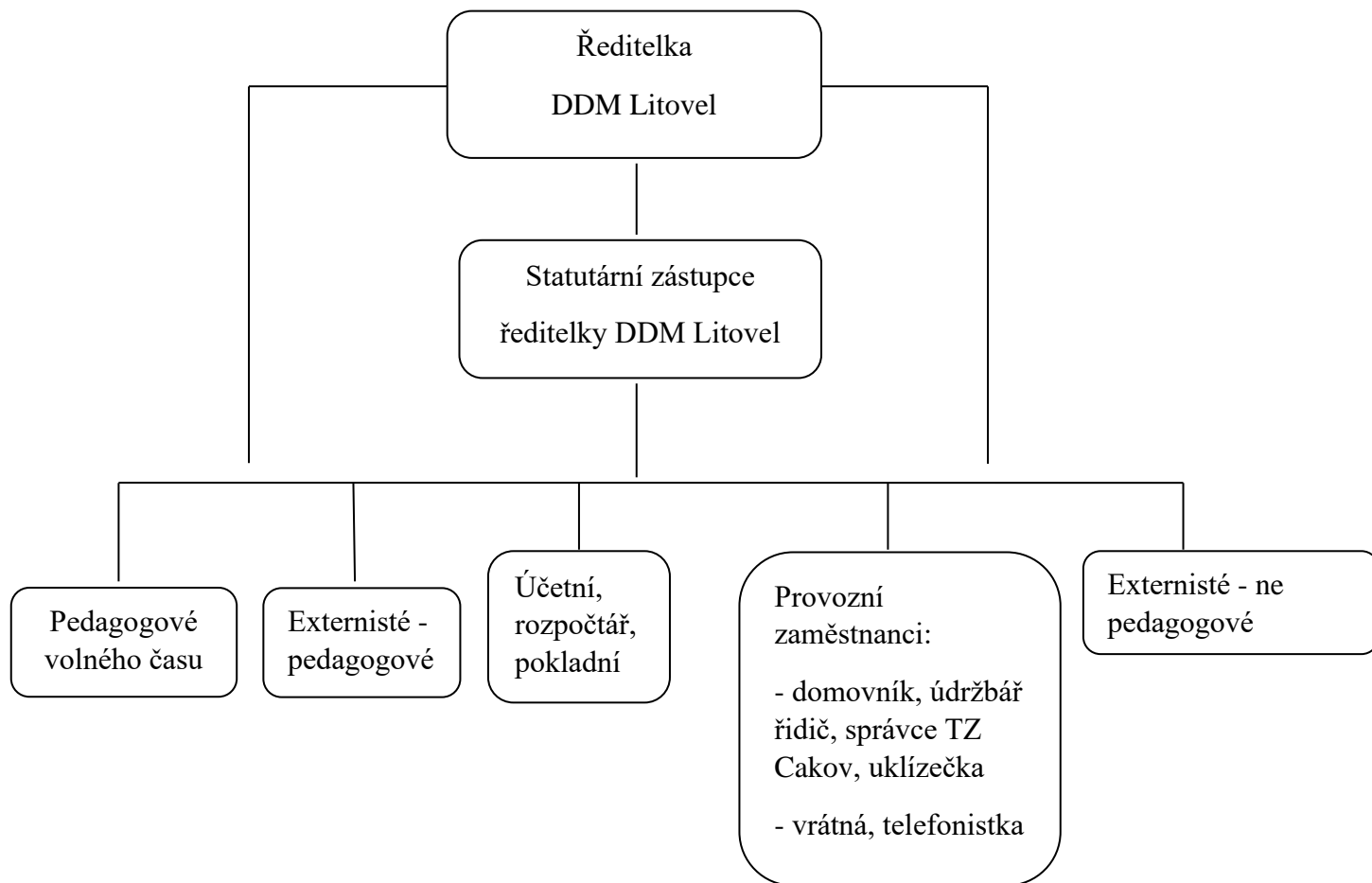
3. Podmínky pro činnost

3.1. Personální zabezpečení ve školním roce 2020/2021

Ve školním roce 2020/2021 byla pedagogická činnost zajišťována 8 pedagogickými pracovníky a další činnosti 5 provozními pracovníky. V průběhu školního roku došlo k personálním změnám, souvisejícím s ukončením pracovního poměru zaměstnance na pozici „ekonom, účetní, hospodář“ a na pozici „správce IT“. Pozice správce IT byla v průběhu školního roku nahrazena pracovní-právním vztahem na „Dohodu o provedení práce“ s novým spolupracovníkem.

O Organizační struktuře zařízení pojednává podkapitola 3.1.2.

3.1.2. Organizační struktura



3.1.2. Interní zaměstnanci

Pracovní zařazení	Počet pracovníků	Počet úvazků
Pedagog volného času	8	8,0
Provozní zaměstnanci	5	4,75 (do 31.3., od 1.4. 4,5)

Pedagogičtí pracovníci

	Jméno	pracovní zařazení	úvazek	vzdělání
1.	Mgr. Jana Chmelařová	Ředitelka od 1.1.2016	1,0	VŠ ZSF – OU a DPS
2.	Jana Čekelová	PVČ	1,0	ÚSV, PVČ*
3.	Mgr. Miroslava Grulichová	PVČ	1,0	VŠ pedagogická
4.	Bc. Eva Mariánková	PVČ	1,0	VŠ FTK UP
4.	Monika Pospíšilová	PVČ	1,0	ÚSO, PVČ
5.	Šárka Grunová, DiS. (do 31.5. na úv. 0,875, od 1.6. úv. 1,0)	PVČ zástupkyně ředitelky	1,0	VOŠ pedagogická
6.	Ing. Pavel Sova	PVČ	1,0	VŠ zemědělská a DPS
7.	Radka Sedlářová	PVČ	1,0	SŠ pedagogická

*PVČ – pedagog volného času

Provozní zaměstnanci

	Jméno	pracovní zařazení	úvazek	vzdělání
8.	Eva Volková	vrátná DDM, ul. Komenského	1,0	SO
9.	Marcela Kalábová	správce, údržba, úklid STZ Čakov	0,5	SO
10.	Jan Skácel	domovník, řidič, údržbář	1,0	SO
11.	Ing. Gerhard Walter (do 31.3.2021) Marcela Jurečková (od 1. 4. 2021)	ekonom, účetní, hospodář	1,0	VŠ ekonomická SOŠ ekonomická
12.	Miloslava Mráčková	uklízečka	1,0	SO
13.	Ing. Gerhard Walter (do 31.3.2021)	Správce IT	0,25	VŠ

3.1.3. Externí pracovníci

Kromě interních zaměstnanců zabezpečují zájmové vzdělávání a některé práce provozního charakteru externí pracovníci na základě dohody o provedení práce nebo dohody o pracovní činnosti buď v hlavní, nebo doplňkové činnosti.

Externí pracovníci

	Jméno	pracovní zařazení
1.	Jiří Bahounek	Dílčí pedagog volného času
2.	Petra Fingerová	Dílčí pedagog volného času
3.	Pavla Vydrželová	Dílčí pedagog volného času
4.	Jiří Kameník	Dílčí pedagog volného času
5.	Lucie Kocourková	Dílčí pedagog volného času
6.	Mgr. Lenka Buchničková	Dílčí pedagog volného času
7.	Natalie Timpová	Dílčí pedagog volného času
8.	Kateřina Látalová	Dílčí pedagog volného času
9.	Aneta Navrátilová	Pomocná taneční lektorka
10.	Eliška Zdražilová	Pomocná taneční lektorka
11.	Alois Milde	Správce dopravního hřiště
12.	Vladimíra Hartelová	Správce skateparku
13.	Mgr. Libor Šrámek	Správce IT

Kromě výše uvedených pracovníků dále spolupracujeme krátkodobě s dalšími pracovníky při pořádání táborů a příležitostných akcí.

3.1.4. Vzdělávání pracovníků

Zaměstnanci DDM Litovel se průběžně a v souladu s legislativními požadavky zúčastňují školení BOZP a PO, včetně školení vyhlášky č. 50/78 Sb., ve znění pozdějších předpisů, školení řidičů referentských vozidel a školení k poskytování 1. pomoci.

Pedagogičtí pracovníci se v rámci dalšího vzdělávání pedagogických pracovníků zúčastňují akreditovaných kursů dle vlastních potřeb a výběru. V roce 2020/2021 se pedagogičtí zaměstnanci zúčastnili těchto akreditovaných vzdělávacích programů:

- ✚ Práce pedagogů s heterogenní skupinou – kurs DVPP v rozsahu 8 hodin – 8 pedagogů – realizováno v rámci projektu DDM Litovel – Šablony II
- ✚ Osobnostně sociální rozvoj – kurs DVPP v rozsahu 8 hodin – 8 pedagogů – realizováno v rámci projektu DDM Litovel – Šablony II
- ✚ Školení 1. pomoci – 2 pedagogové
- ✚ Školení hlavních vedoucích zotavovacích akcí – 1 pedagog
- ✚ Roční hodnocení zaměstnanců efektivněji – 1 pedagog/manažer
- ✚ Zaměstnávání pedagogů, když jsou školy uzavřené – 1 pedagog/manažer
- ✚ Pracovní doba v souvislostech změn pro rok 2021 – 1 pedagog/manažer
- ✚ Školení BOZP a PO pro vedoucí pracovníky – 2 pedagogové/vedoucí
- ✚ Účetnictví pro příspěvkové organizace v podmínkách roku 2021 v praktických příkladech – nová účetní
- ✚ Účetnictví příspěvkových organizací pro začátečníky – nová účetní

3.2. Materiálně technické zabezpečení

Pro činnost DDM Litovel využíváme dvě budovy patřící městu Litovel, za jejichž užívání platíme městu nájem. Hlavní budova (sídlo organizace) je v ulici Komenského 719/6, další budova je na Staroměstském náměstí 182. S majitelem budov jsme ve školním roce 2020/2021 realizovali 2. etapu rekonstrukce elektroinstalace v budově na Komenského ulici. Rekonstrukce probíhala od poloviny června do začátku září. Vše probíhalo za provozu, protože naše činnost probíhá i v období hlavních prázdnin. Příměstské tábory jsme museli přesměrovat na druhou budovu DDM na Staroměstském náměstí. Vše jsme zvládli a nyní se můžeme těšit z toho, že jsme opět postoupili o velký kus dál, co se materiálně-technických podmínek pro vzdělávání týká. V novotě máme také datové rozvody, což posílilo internetové připojení a do budoucna nám umožní pružněji reagovat na případné dočasné přesměrování naší činnosti na distanční formu.

Během doby, kdy bylo přerušeno vzdělávání, jsme pořídili pro pedagogy novější počítače, aby mohli s dětmi komunikovat a scházet se distančně. Protože jsme měli nedostatečné internetové připojení, přistoupili jsme ke změně dodavatele této služby a posílili jsme internetové připojení. V rámci dotačního programu Olomouckého kraje zaměřeného na environmentální výchovu a osvětu jsme podali projekt s názvem „Obnova vybavení a rozvoj přírodní učebny pro environmentální vzdělávání v DDM Litovel“, na jehož realizaci nám Olomoucký kraj přispěl částkou ve výši 10 612,- Kč. Díky tomuto projektu jsme mohli obnovit terárium pro plazy, zakoupit vyvýšený záhon a nové kompostéry.

Dále organizujeme činnost v otevřeném klubu mladých, který využívá část prostor budovy Městského klubu Litovel. Pronájem těchto prostor financuje město Litovel prostřednictvím komise prevence kriminality. Klub nebyl v průběhu školního roku 2020/2021 v provozu z důvodu špatné epidemiologické situace. Jelikož se jedná o uzavřené prostory, nebyl provoz s ohledem na podmínky vzdělávání nastavené ve školním roce 2020/2021 možný. Pouze v rámci příměstských táborů byl nárazově využit pro část programu táborů.

Zabezpečujeme provoz Skateparku, který je určen pro spontánní aktivity dětí a mládeže. Opravy a údržba Skateparku jsou hrazeny z prostředků města Litovel. Hřiště je využíváno denně a velmi hojně, pokud to dovolují klimatické podmínky. DDM Litovel zajišťuje správu Skateparku. V průběhu školního roku 2020/2021 byl provoz přerušen po dobu, kdy

mimořádná opatření Vlády ČR kvůli špatné epidemiologické situaci neumožňovala využívání venkovních hřišť pro skupinové aktivity.

Dopravní hřiště v parku Míru provozujeme pro potřeby dopravní výchovy, které se účastní školy z Litovle a celého mikroregionu. Probíhá zde výuka dopravní výchovy pro čtvrté ročníky ZŠ a dále je hřiště k dispozici školám, školním družinám i mateřským školám pro výchovu dětí k dopravním dovednostem. Konají se zde některé naše akce většího rozsahu. Plat správce a prostředky na údržbu nám částečně refunduje BESIP, na údržbě areálu se podílí DDM Litovel, město Litovel a Technické služby města Litovel. Energie financuje město, na činnost a dopravní soutěž přispívá BESIP. V průběhu kalendářního roku 2021 jsme spolupracovali s městem Litovel na projektu „kontejnerové učebny“, který uspěl v rámci dotačního programu Olomouckého kraje zaměřeného na rozvoj infrastruktury dopravních hřišť. Tento projekt uspěl a v listopadu 2021 by měla být na dopravním hřišti umístěna kontejnerová učebna pro účely dopravní výchovy.

Stálá táborová základna v Cakově

Stálá táborová základna v Cakově patří obci Senice na Hané, která nám ji pronajímá za částku 20 000,- Kč/rok s podmínkou, že uhrazená částka za pronájem bude zpět investována do oprav budovy. Tato úprava smlouvy byla vyjednána počátkem roku 2018, z důvodu kupících se požadavků na opravy budovy. Provoz v ní je celoroční a spolu s námi ji v rámci doplňkové činnosti využívají i jiné organizace. Tím se nám daří pokrýt náklady na celoroční provoz a údržbu. Ve školním roce 2020/2021 se nám podařilo s majitelem budovy (obec Senice na Hané) vyjednat výměnu 14 oken na hlavní budově. Byla to nutná investice, neboť původní okna se již zcela rozpadala a při dešti jimi teklo dovnitř.

Ve venkovních chatkách jsme rovněž provedli ty nejnnutnější stolařské opravy, bylo třeba především opravit dveře do chatek, včetně kování, opravit vnitřní madla a zábrany, aby byla zajištěna bezpečnost, a také vyspravit půdičky a podlahy.

Dále využíváme prostory škol nebo kulturních domů v Litovli a okolních obcích, kde provozujeme činnost kroužků, dopravní výchovu, nebo pořádáme příležitostné akce. Potřebujeme zejména větší prostory pro zájmovou činnost tanečních a sportovních kroužků, proto si pronajímáme tělocvičny místních škol.

3.3. Ekonomické zajištění činnosti

Účetní rok se liší od školního, uvádím tedy pouze některé vybrané údaje důležité pro zajištění činnosti.

Výnosy vybraných položek š.r. 2020/2021		Dotace na rok 2020	
zápisné	98 tis. Kč	Mzdové náklady	7 498 tis. Kč
výnosy STZ Cakov	161 tis. Kč	Příspěvek na provoz/zřizovatel	239 tis. Kč
Výnosy akcí	24,7 tis. Kč	Odpisy	35,2 tis. Kč
Prázdninové tábory	619 tis. Kč	Příspěvek města na činnost	30 tis. Kč
Dary věcné	10 tis. Kč	Dotace Olomouckého kraje na projekt EVVO	12,2 tis. Kč

V roce 2020 jsme dostali dotaci z rozpočtu Města Litovle ve výši 30 tis. Kč jako příspěvek na činnost a pronájem sportovišť.

V rámci EVVO 2020 (Enviromentální vzdělávání, výchova a osvěta) jsme obdrželi dotaci od Olomouckého kraje ve výši 12,2 tis. Kč.

Z finančních prostředků BESIP jsme získali příspěvek na dopravní výchovu ve výši 73,8 tis. Kč a 5 tis. Kč na údržbu (tj. 1,9 tis. Kč magnetická tabule, 0,5 tis. Kč na náhradní díly na kola, 2,6 tis. Kč mzda správce hřiště).

V budově DDM Litovel v Komenského ulici 719/6, kde sídlí naše organizace, proběhla výměna elektroinstalace financovaná z rozpočtu města Litovel ve výši 488 563,- Kč.

V budově naší táborové základny v Cakově, kterou máme v pronájmu od obce Senice na Hané, proběhla výměna plastových oken financovaná z rozpočtu obce Senice na Hané.

Na táborové základně v Cakově jsme provedli opravu chatek hrazenou z prostředků investičního fondu ve výši 69 tis. Kč.

V době letních prázdnin jsme uspořádali letní tábor pro děti ze sociálně slabých rodin, který financovalo město Litovel ze svého rozpočtu ve výši 120 tis. Kč.

V roce 2019 jsme získali 683,4 tis. Kč z projektu ŠABLONY II financovaného ze státního rozpočtu a z Evropské unie v rámci programu OP VVV. Tento projekt bude ukončen v roce 2021. Za rok 2020 jsme z tohoto projektu vyčerpali celkem 120,6 tis. Kč.

Z důvodu opatření vyhlášených vládou v důsledku onemocnění covid 19 jsme byli nuceni vrátit významnou část zápisného za neuskutečnou výuku a neuskutečnily se také některé tradiční plánované velké akce. Celá situace se negativně projevila na výši našich výnosů ve školním roce 2020/2021.

4. Údaje o výsledcích inspekční činnosti provedené Českou školní inspekcí a kontrolách

Ve školním roce 2020/2021 neproběhla v našem školském zařízení inspekční činnost ČŠI.

Ve školním roce 2020/2021 proběhly na našich pobytových táborech 2 kontroly KHS Olomouc. Kontroly neshledaly nedostatky.

5. Údaje o realizovaných projektech financovaných z cizích zdrojů

Dům dětí a mládeže Litovel ve školním roce 2020/2021 pokračoval s realizací projektu s názvem „DDM LITOVEL – Šablony II“, s reg. č. CZ.02.3.X/0.0/0.0/18_063/0010585, který je spolufinancován Evropskou unií v rámci Výzvy č. 02_18_063 pro Šablony II - MMR v prioritní ose 3.

Projekt byl zaměřen na rozvoj Domu dětí a mládeže Litovel prostřednictvím personální podpory, osobnostně profesního rozvoje pedagogů, společného vzdělávání účastníků zájmového vzdělávání, na podporu rozvojových aktivit a na aktivity rozvíjející ICT dovednosti v rámci Výzvy č. 02_18_063 pro Šablony II - MMR v prioritní ose 3. Projekt byl zahájen 1. 2. 2019 a byl plánován na 2 roky.

S ohledem na přerušení vzdělávání související s mimořádnými opatřeními Vlády ČR jsme byli nuceni požádat o prodloužení doby realizace projektu do konce července 2021. Bez tohoto prodloužení bychom nebyli schopni některé plánované aktivity dokončit.

Ve školním roce 2020/2021 jsme se v rámci projektu zaměřili na vzdělávání pracovníků a výměnu zkušeností s ostatními zařízeními podobného typu. Velký důraz ve vzdělávání jsme kladli na posílení IT dovedností pedagogických pracovníků DDM Litovel, zde jsme pokračovali ve spolupráci s obecně prospěšnou společností „IT ve škole“. Seznam všech absolvovaných školení je k dispozici v kapitole 3.1.4. Vzdělávání pracovníků.

Realizovali jsme řadu projektových dní, díky kterým jsme mohli pro děti připravit zajímavý program.

4. Závěr

Stále se přizpůsobujeme poptávce a snažíme se také přicházet s nabídkou nových aktivit. Všichni pedagogové mají splněno kvalifikační vzdělání. Hodně pozornosti věnujeme pravidelné zájmové činnosti, avšak ani příležitostnou činnost neopomíjíme a snažíme se naši nabídku zpestřit a obměnit tak, aby byla zajímavá. Při přípravě akcí reagujeme na

společenskou poptávku a snažíme se zapojovat celé rodiny tak, aby rodiče trávili svůj volný čas s dětmi. I nadále se snažíme vytvářet podmínky pro spontánní činnosti.

Propagaci naší činnosti jsme také nezanedbávali. Pravidelně aktualizujeme naše webové stránky. Program je každý měsíc na webových stránkách aktualizován, dále je uveřejněn v Litovelských novinách. Informace o jednotlivých akcích jsou zhruba týden předem propagovány městským rozhlasem. Při obou našich budovách v různých částech města máme vývěsky, kde jsou informace také pravidelně aktualizovány. K informovanosti využíváme po domluvě s vedením škol také nástěnky ve školách mikroregionu. V době distančního vzdělávání jsme posílili propagaci na sociální síti Facebook a nově také na Instagramu.

V letošním školním roce jsme procházeli velmi náročným obdobím. Přerušování vzdělávání v období, kdy pravidelně realizujeme řadu našich příležitostných akcí, spolu s nejistotou ohledně prázdnin, jak budou nastaveny podmínky realizace táborů, to vše způsobovalo značnou nervozitu a vyvíjelo zvýšený tlak na psychickou stránku pedagogických pracovníků.

Čelíme také zvyšujícím se nárokům v oblasti informačních a komunikačních technologií, obnovujeme technické vybavení a průběžně se v této oblasti vzděláváme. Neustále se přizpůsobujeme okolním změnám a hledáme nové cesty, jak děti zaujmout a poskytnout jim nabídku smysluplného využití volného času, která bude rozvíjet jejich schopnosti a dovednosti, ale také jim poskytovat relax a oddech během školního roku. O prázdninách pak v rámci námi pořádaných táborů nabízíme dětem možnost prožít dobrodružství, při kterých získají skutečné zážitky v reálném a bezpečném prostředí, v přímém kontaktu s jinými dětmi, navážou nová přátelství - a to vše mimo virtuální svět.

Přílohy - Statistické údaje:

Tabulka č. 1 - přehled pravidelné činnosti

Tabulka č. 2 - statistické údaje ke konaným příležitostným akcím

Tabulka č. 3 - statistické údaje ke spontánním činnostem

Tabulka č. 4 - statistické údaje k táborům a dalším pobytovým akcím

PŘÍLOHY

Tabulka č. 1 – přehled pravidelné a klubové činnosti ve školním roce 2020/2021 – stav k 18. 6. 2021

Oblast/název kroužku	Cena		
	otevř.	počet úč./rok	Vedoucí
Výtvarná výchova			
Výtvarka pokaždé jinak	1	3	Čekelová
Keramika ZŠ	4	37	Čekelová
Keramika pro rodiče s dětmi	1	11	Čekelová
Keramika pro děti	1	6	Čekelová
Keramika dospělí	1	6	Čekelová
Pastelka	1	5	Mariánková
Tvořivé ručičky	1	12	Sedlářová
Výtvarka zábavnou formou – ZŠ Náklo	1	8	Sedlářová
Výtvarka ZŠ Pňovice	1	2	Sedlářová
Hudební výchova			
Kytara	2	9	Sova
Příprava na klavír	1	4	Gulichová
Tanec			
TS Kaster mini	3	53	Fingerová, Kocourková
TS Kaster děti	2	34	Pospíšilová
TS Kaster junior	1	19	Pospíšilová, Timpová
TS BabyTrips Senice	1	17	Gulichová
Rytmika Senice na Hané	1	8	Gulichová
Tanečky	1	13	Sedlářová
TK Caramba	1	7	Vydrželová
Technika			
Radioelektrotechnika	2	14	Bahounek, Němčec
PC pro školní družiny	6	114	Mariánková, Grunová, Chmelařová
Jazyková výchova			
AJ pro nejmenší	1	2	Sedlářová
AJ dospělí zač.	1	3	Buchničková
AJ Červenka školáci	2	10	Chmelařová
Japonština	1	7	Kameník
Němčina doučování	1	2	Mariánková
Tělovýchova			
Pohybové hry Nasobůrky	1	8	Grunová
Pohybové hry Haňovice	2	24	Pospíšilová
Pohybové hry Pňovice	1	14	Pospíšilová
Pohybové hry Vilémov	1	7	Grunová
Cipísek	1	6	Mariánková
KIN-BALL	1	2	Pospíšilová
NERF KLUB	1	8	Pospíšilová
Přírodověda			
Matematika - indiv. douč.		1	Gulichová
Chovatelé	2	22	Sova, Lutonská
Koumáci	1	8	Sova
Hravá přírodověda Vilémov	1	12	Grunová

Jiné			
Kuchťík - kulinář	1	4	Čekelová
Psychologie všedního dne	1	3	Kameník
MIŠ MAŠ	1	29	Sedlářová, Mariánková
Tvořivý reportér	1	1	Mariánková
Kluby			
Raníček	1	6	Mariánková

Tabulka č. 2 – statistické údaje ke konaným příležitostným akcím

ŠR 2020-2021

Příležitostné akce

	Akci a	av	Účastníků		Hodin h	Diváci Doprovod
			ú	úv		
9.	41	2	967	128	66	33
10.	24	0	397	0	29	5
11.	2	0	52	0	0	100
12.	14	1	738	320	118	848
1.	2	0	44	0	0	0
2.	6	0	63	0	0	0
3.	7	0	61	0	0	0
4.	8	0	127	0	0	0
5.	49	2	914	112	93	33
6.	87	3	2235	127	212	40
	240	8	5598	687	518	1059

Tabulka č. 3 - spontánní aktivity

Spontánní aktivity

	Dnů a	Účastníků			Celkem	
		klub	Skatepark	ostatní		
9.	30	0	600	33	633	
10.	9	0	135	5	140	
11.		0		108	108	
12.		0		840	840	
1.		0		0	0	
2.		0		0	0	
3.		0		0	0	
4.		0		0	0	
5.	21	0	315	33	348	
6.	30	0	600	40	640	
7.	31	0	930	0	930	
8.	31		930	0	930	
	152	0	3510	1059	0	4569

Tabulka č. 4 – statistické údaje k táborům a dalším pobytovým akcím

2020/2021

	Tábory	Plán				Skutečnost	
		poč. uč.	poč. dní	osobodní	poč. prac.	zodpovídá	
1	Podzimní tábor Cakov	25	5	125	8	Čekelová	
	P	0	0	0	0	zrušeno COVID	
2	LT integrační - Cakov	25	7	175	16	Čekelová	
	P 10.7. - 16. 7. 2021	22	7	154	12		
3	SURVIVOR - Divoký západ	35	9	315	14	Čekelová	
	P 1.7. - 9. 7. 2021	40	9	360	14		
4	Týden v rytmu	12	5	60	3	Gulichová	
	PMT 12. - 16. 7. 2021	16	5	80	3		
5	Toulavý týden	15	5	75	2	Sova	
	PMT 12. - 16. 7. 2021	14	5	70	2		
6	Týdenní pětiboj	20	5	100	3	Pospíšilová	
	PMT 19. - 23. 7. 2021	24	5	120	3		
7	LT Malá Morávka	25	5	125	6	Sedlářová	
	P	23	5	115	6		
8	Každý den trochu jinak	20	5	100	3	Pospíšilová	
	PMT	24	5	120	3		
9	Tan. Soustředění KASTER	35	7	245	10	Pospíšilová	
	P 1. - 7. 8. 2021	38	7	266	10		
10	Pohádkový příběh	12	5	60	2	Grunová	
	PMT 2. - 6. 8. 2021	15	5	75	2		
11	Kam nás nohy zanesou	12	5	75	2	Mariánková	
	PMT 9.8. - 12. 8. 2021	12	5	75	2		
12	Kuchtíkův voňavý týden	12	5	60	2	Čekelová	
	PMT 16. 8. - 20. 8. 2021	14	5	70	2		
13	Prázdninám AHOJ!	10	5	50	2	Sedlářová	
	PMT 23. - 27. 8. 2021	18	5	90	2		
	Plán	258	73	1565	73		
	Skutečnost	260	68	1595	62		
	ROZDÍL	2	-5	30	-11		