

Dům dětí a mládeže Litovel



Výroční zpráva o činnosti Domu dětí a mládeže Litovel

ve školním roce 2022/2023

V Litovli 31. 8. 2023

Mgr. Jana Chmelařová

ředitelka DDM Litovel

OBSAH

| | |
|---|-----------|
| 1. ÚVOD | 3 |
| 1.1. ZÁKLADNÍ ÚDAJE | 3 |
| 1.2. PŘEDMĚT ČINNOSTI A CÍLE | 4 |
| 1.3. PŘIJÍMÁNÍ ÚČASTNÍKŮ ZÁJMOVÉHO VZDĚLÁVÁNÍ | 4 |
| 2. HODNOCENÍ VLASTNÍ ČINNOSTI | 5 |
| 2.1. FORMY ZÁJMOVÉHO VZDĚLÁVÁNÍ | 6 |
| 2.1.1. Pravidelná činnost | 6 |
| 2.1.3. Spontánní aktivity dětí a mládeže | 20 |
| 2.1.4. Další práce s dětmi a mládeží | 21 |
| 2.1.5. Pobytové akce, tábory a příměstské tábory | 22 |
| 2.1.6. Společné vzdělávání dětí se speciálními vzdělávacími potřebami | 24 |
| 2.2. PREVENCE SOCIÁLNĚ PATOLOGICKÝCH JEVŮ | 24 |
| 2.3. SPOLUPRÁCE S DALŠÍMI SUBJEKTY | 25 |
| 2.3.1. Spolupráce se školami | 25 |
| 2.3.2. Spolupráce s městem | 25 |
| 2.3.3. Spolupráce s dalšími subjekty | 26 |
| 3. PODMÍNKY PRO ČINNOST | 26 |
| 3.1. PERSONÁLNÍ ZABEZPEČENÍ VE ŠKOLNÍM ROCE 2020/2021 | 26 |
| 3.1.2. Organizační struktura | 27 |
| 3.1.2. Interní zaměstnanci | 28 |
| 3.1.3. Externí pracovníci | 29 |
| 3.1.4. Vzdělávání pracovníků | 30 |
| 3.2. MATERIÁLNĚ TECHNICKÉ ZABEZPEČENÍ | 31 |
| 3.3. EKONOMICKÉ ZAJIŠTĚNÍ ČINNOSTI | 32 |
| 4. ÚDAJE O VÝSLEDCÍCH INSPEKČNÍ ČINNOSTI PROVEDENÉ ČESKOU ŠKOLNÍ INSPEKČÍ A KONTROLÁCH | 33 |
| 5. ÚDAJE O REALIZOVANÝCH PROJEKTECH FINANCOVANÝCH Z CIZÍCH ZDROJŮ | 33 |
| 4. ZÁVĚR..... | 34 |

1. Úvod

1.1. Základní údaje

| | |
|----------------------------|--|
| Název zařízení: | Dům dětí a mládeže Litovel |
| Sídlo: | Komenského 719/6, 784 01 Litovel |
| Právní forma: | příspěvková organizace |
| IČO: | 61989738 |
| IZO: | 108033643 |
| Zřizovatel: | Olomoucký kraj |
| Ředitelka zařízení: | Mgr. Jana Chmelařová |
| Webové stránky: | www.ddmlitovel.cz |
| E-mail: | ddm@ddmlitovel.cz |
| Telefon: | 585342448, 585371172 |

Datum zařazení do sítě škol a školských zařízení: 24. 5. 1996

Místa vzdělávání:

- DDM LITOVEL, Komenského ul. 719/6, Litovel – hlavní budova a sídlo organizace
- DDM LITOVEL; Staroměstské nám. č. 182, Litovel,
- Klub mladých při DDM Litovel - nám. Přemysla Otakara č. 753, Litovel - budova Městského klubu Litovel, 2. patro;
- STZ Cakov, Cakov č. 77, Senice na Hané – stálá táborová základna
- ZŠ a MŠ Červenka, Komenského č. 31, Červenka
- ZŠ a MŠ Nasobůrky, č. 91, Nasobůrky
- ZŠ a MŠ Haňovice, č. 24, Haňovice
- Tělocvična TJ Sokol Senice na Hané, nám. Míru 15
- ZŠ Litovel, Jungmannova 655, okres Olomouc
- ZŠ Vilémov, okres Olomouc, příspěvková organizace
- ZŠ a MŠ Náklo, okres Olomouc, příspěvková organizace
- ZŠ a MŠ Pňovice, okres Olomouc

1.2 Předmět činnosti a cíle

Hlavním účelem zřízení Domu dětí a mládeže Litovel (dále jen DDM Litovel) je poskytování zájmového vzdělávání.

Předmět činnosti je vymezen příslušnými ustanoveními zákona č. 561/2004 Sb., o předškolním, základním, středním, vyšším odborném a jiném vzdělávání, ve znění pozdějších předpisů a prováděcími předpisy k němu, zejména pak vyhláškou č. 74/2005 Sb. o zájmovém vzdělávání, ve znění pozdějších předpisů.

DDM Litovel nabízí široké spektrum zájmových aktivit pro děti, mládež a dospělé, včetně seniorů. DDM Litovel neposkytuje stupeň vzdělání. Cílem nabízených aktivit je smysluplné využití volného času, rozvoj osobnosti a klíčových kompetencí účastníků. Nabízené zájmové aktivity jsou v neposlední řadě také prvkem duševní hygieny účastníků, neboť pomáhají kompenzovat jednostrannou zátěž ze školy, případně ze zaměstnání, a zvyšují tak kvalitu osobního i společenského života.

Kromě této hlavní činnosti je organizace oprávněna provozovat jako doplňkovou činnost:

- pronájem nemovitého majetku, včetně poskytování služeb zajišťujících jejich řádný provoz;
- mimoškolní výchovu a vzdělávání, pořádání kursů, školení včetně lektorské činnosti;
- ubytovací služby;
- pronájem a půjčování věcí movitých.

Doplňková činnost je vykonávána za účelem zlepšení hospodářského výsledku a tyto zisky jsou používány k dofinancování hlavní činnosti organizace.

1.3. Přijímání účastníků zájmového vzdělávání

Činnost DDM Litovel je určena pro děti, žáky, studenty, pedagogické pracovníky a další osoby, a to bez ohledu na místo jejich trvalého pobytu nebo jiné podmínky.

K přijetí účastníka do zájmových útvarů a táborové činnosti dochází na základě vyplnění elektronické přihlášky. Po vyplnění elektronického formuláře na našich webových stránkách odešle redakční systém vyplněný formulář v PDF formátu na e-mail uchazeče. Písemnou přihlášku podepsanou uchazečem, u osob mladších 18 let podepsanou zákonným zástupcem, přinese účastník na první schůzku zájmového útvaru.

Uchazeči o zájmové vzdělávání jsou přijímáni do různých forem činností na základě těchto kritérií:

- Kapacita - je různě definována pro jednotlivé formy i obory činnosti. Pro pravidelnou výchovnou, vzdělávací a zájmovou činnost je stanovena ve spolupráci s vedoucím daného zájmového útvaru v rozmezí 1 – 30 účastníků na příslušný školní rok, u dalších forem činnosti je určena aktuálními podmínkami a prostorovými možnostmi určenými pro realizovanou činnost.

- Věk - pro pravidelnou výchovnou, vzdělávací a zájmovou činnost a táborem činnost je stanoven věkový interval pro uchazeče, u většiny dalších forem činností není rozhodujícím, ale jen doporučujícím faktorem a věkový interval není pevně stanoven. V individuálních případech a po dohodě vedoucího se zákonným zástupcem účastníka může být přijat do zájmového útvaru (ZÚ) i účastník v jiném než doporučeném věku.
- Zájem o činnost - je dalším určujícím faktorem. Při nedostatku zájemců se např. ZÚ nebo pobytová či táborem akce nerealizuje, při nadměře zájmu otvíráme více ZÚ se stejným obsahem zájmového vzdělávání, pokud je to v našich personálních a prostorových možnostech.
- Uhrazení úplaty - podmínkou pro přijetí do některých forem činností, kde se zájmové vzdělávání poskytuje za úplatu, je uhrazení úplaty. Splatnost úplaty v pravidelné výchovné, vzdělávací a zájmové činnosti je ředitelem stanovena tak, aby byla tato úplata splatná nejpozději před ukončením účasti v této činnosti. Úplata je splatná buď jednou roční splátkou nebo ve dvou pololetních splátkách.

2. Hodnocení činnosti

2.1. Vnitřní a vnější evaluace

Stručné vyhodnocení naplňování cílů školního vzdělávacího programu

Cíle školního vzdělávacího programu DDM Litovel vycházejí z obecných cílů vzdělávání stanovených v §2 odst. 2 školského zákona.

Ve všech formách vzdělávání, které realizujeme, klademe důraz na všestranný rozvoj osobnosti dětí, žáků a studentů. Účastníci zájmového vzdělávání jsou vedeni k respektování důstojnosti každého člověka, k vzájemné pomoci a podpoře, vytváříme také prostor pro diagnostiku a rozvoj nadání, ale i odhalení zájmu o budoucí profesní orientaci – zde můžeme například uvést skutečnost, že řada našich účastníků pravidelných zájmových útvarů i táborů u nás projde spektrem zájmových činností od útlého dětského věku, následně spolupracují jako instruktoři a vedoucí a končí jako absolventi pedagogických škol a zaměstnanci škol a školských zařízení. Víme také o dětech, které v našich chovatelských kroužcích posílily svůj hluboký zájem o zvířátka a přírodu a nyní studují školu se zaměřením na veterinární lékařství.

Podrobnější hodnocení k jednotlivým formám činnosti je předloženo v další části výroční zprávy.

V letošním školním roce jsme velice výrazně pocítili legislativní změnu v oblasti financování. Některé činnosti jsme museli omezit a některé zcela zrušit, protože na ně již nedostáváme finanční prostředky.

V průběhu školního roku jsme ukončili spontánní aktivity ve Skateparku – od začátku kalendářního roku 2023 zajišťovalo správu Skateparku již město Litovel.

Dále jsme podnikli kroky k ukončení spontánních aktivit v Klubu mladých – k tomu nás nepřiměla jen změna způsobu financování, ale také skutečnost, že současné prostory Klubu mladých nevyhovovaly z hlediska provozních podmínek. 2 místnosti ve 2. patře, které jsou od

sebe vzdálené (každá na opačném konci dlouhé chodby), neumožňovaly dostatečný dohled nad návštěvníky. Obě učebny byly plné herních prvků, děti v zápalu her byly mnohdy hlučné, což narušovalo provoz pedagogicko-psychologické poradny, nacházející se o patro níže.

Po důkladné úvaze jsme seznámili představitele města Litovel i odbornou veřejnost se záměrem ukončit činnost Klubu mladých k 30. 6. 2023.

Evaluace naší činnosti formou dotazníkového šetření

Ve školním roce 2022/2023 jsme realizovali dotazníkové šetření zaměřené na hodnocení námi realizovaných aktivit účastníky a zákonnými zástupci účastníků. Jednalo se o hodnocení pravidelných zájmových útvarů a táborové činnosti. Výsledek dotazníkového šetření je graficky zpracován v dalších částech výroční zprávy.

2.2. Hodnocení forem zájmového vzdělávání

Zájmové vzdělávání poskytuje účastníkům naplnění volného času zájmovou činností se zaměřením na různé oblasti a je možné ho uskutečňovat několika formami. O jednotlivých formách zájmového vzdělávání poskytovaných DDM Litovel pojednávají následující kapitoly.

2.1.1. Pravidelná činnost

Pravidelná výchovná, vzdělávací a zájmová činnost spočívá ve vytvoření nabídky pravidelných zájmových útvarů a v jejich následné realizaci dle zájmu veřejnosti, přičemž minimální rozsah pro pravidelnou činnost je 1 hodina týdně nebo 2 hodiny za 14 dní nejméně 5 po sobě jdoucích měsíců ve školním roce.

Množství a pestrost nabídky pravidelné zájmové činnosti se řídí poptávkou ze strany veřejnosti a místních škol, přičemž je třeba poukázat na jistá omezení, daná našimi prostorovými, materiálními a personálními možnostmi.

Pravidelnou činnost v DDM Litovel lze rozdělit do několika tematických oblastí:

- dramatická a literární výchova
- hudební výchova
- jazyková výchova
- přírodní vědy
- taneční výchova
- technika
- tělovýchova
- výtvarná výchova
- jiné (např. Lego klub, kuchařský kroužek, aj.)

Obsazenost zájmových útvarů

Výčet zájmových útvarů otevřených ve školním roce 2022/2023, včetně počtu účastníků v průběhu celého školního roku, je uveden **v příloze v tabulce č. 1.**

Největší počet otevřených a nejlépe obsazených útvarů byl v oblasti taneční, tělovýchovné, technické a výtvarné.

Nabídka zájmových útvarů v letošním školním roce zůstala obdobná jako v tom minulém, avšak přišli jsme i s nějakými novinkami, které se velice dobře uchytily.

Zájmové útvary v okolních obcích

Zájmové útvary v okolních obcích, kam dojíždějí naši zaměstnanci, probíhají v základních nebo mateřských školách. Výjimku tvoří pohybový zájmový útvar (dále jen ZÚ) v Senici na Hané, který probíhá v prostorách tamější sokolovny. Ve školním roce 2022/2023 jsme působili v Senici na Hané (pohybový ZÚ), v Nasobůrkách (keramika a NENUDA), v ZŠ Červenka – (2x ZÚ angličtiny a 3x keramiky), v ZŠ Haňovice (2x ZÚ pohybových her), v ZŠ a MŠ Náklo (2x výtvarný a 1 taneční ZÚ), v ZŠ a MŠ Pňovice (2x výtvarný ZÚ a 1 ZÚ pohybových her) a v ZŠ Vilémov (Všehohraní a přírodověda). I když je pro nás organizačně náročnější realizovat pravidelnou zájmovou činnost v okolních obcích, jsme rádi, že o tyto aktivity je stále velký zájem. V dalším školním roce projevila zájem také škola v Příkazech a v Senici na Hané, již jsme podnikli kroky pro rozšíření činnosti i zde.

Klubové činnosti

Kromě těchto oblastí zájmových činností provozujeme také klubové činnosti pro děti předškolního a školního věku. Ve školním roce 2022/2023 jsme opět nabídli klubové činnosti pro děti školního věku v Klubu mladých, a to 1x týdně. Jednalo se zejména o nabídku aktivit pro děti ze sociálně znevýhodněného prostředí. Klubové aktivity pro děti předškolního věku jsme rovněž nabídli, návštěvnost byla poměrně vysoká.

Nově jsme nabídli LEGO klub. Velice příjemně nás překvapil zájem o tyto aktivity, který přetrvával po celý školní rok.

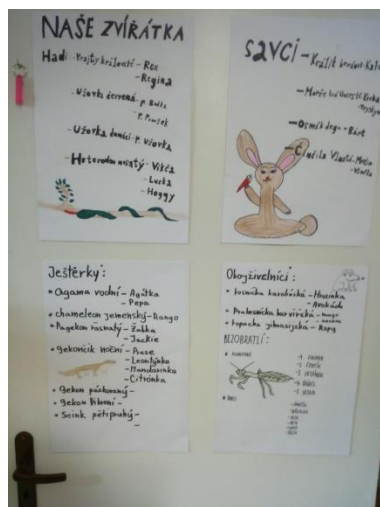
PRAVIDELNÉ ZÁJMOVÉ KROUŽKY

CHOVATELSKÉ A PŘÍRODOVĚDNÉ KROUŽKY

Ve školním roce 2022/2023 jsme otevřeli 3 chovatelské kroužky, všechny v Litovli. Činnost kroužků započala v obvyklém trendu. Probíhala ve třech dnech.

Chovatelské kroužky v Litovli

Činnost kroužku probíhala v úterý, ve středu a ve čtvrtek. Vždy navštěvovali kroužek jak začátečníci, tak již pokročilí chovatelé. Skupiny jsou tvořeny počtem do deseti dětí, což je optimální počet pro klidný průběh výuky a bezpečnost jak dětí, tak zvířat. Ve školním roce 2022/2023 prošlo chovatelskými kroužky celkem 35 dětí.



V Minizoo došlo k obměně některých druhů zvířat. Chováme aktuálně čtyři druhy strašilek. Ke strašilkám d'ábelským přibyl další velmi pěkný okřídlený druh. Již jsme je chovali, jsou nenáročné a krmiva pro ně a „d'ábelky“ máme dostatek v podobě keřů ptačího zobu u voliéry. Chov mravenců znojedů se nám daří, děti je mohou pozorovat při jejich každodenních činnostech. Je to na chov velmi nenáročný druh. Na podzim jsme jim s dětmi zhotovili sádrové formikárium, ve kterém má rozrůstající se kolonie více prostoru. Máme poslední odchovy mláďat gekončků nočních od naší již 15 let staré chovné skupiny. Nově chováme pagekony řasnaté a hrbolkohlavé, pocházejí od renomované chovatelky z Ostravy. Odchovy ještěřů a strašilek přispějí ostatním zvířatům na krmivo i další

potřeby.

Hravá přírodověda Vilémov

Ve Vilémově jsme otevřeli kroužek Hravá přírodověda. Ve školním roce 2022/2023 kroužek navštěvovalo 8 dětí. Náplní kroužku byla různá témata spojená s přírodou, ekologií, florou a faunou. Tradičně děti pomohly uspořádat sbírku pro psy a kočky v útulcích, vyrobily krásné plakáty, které poté byly vystaveny v DDM Litovel.

V tomto školním roce naši činnost na škole ve Vilémově ukončíme – zájem dětí o naše kroužky klesá a při tak nízkých počtech je pro nás neekonomické do Vilémova dojíždět. Učinili jsme pokus sehnat externího spolupracovníka, který by zde kroužky pod hlavičkou DDM vedl, avšak nepodařilo se nám nikoho najít.

HUDEBNÍ KROUŽKY

Kytara

Do tohoto kroužku chodily děti jak do začátečníků, tak do pokročilých. Začátečníci se naučili několik základních akordů a rytmů, na základě toho i doprovod několika jednodušších písní. Rytmy jsme procvičovali i zvlášť, využívali jsme i novou zajímavou soupravu rytmických nástrojů. Oblíbenou činností je i hádání akordů, které zahráje vedoucí. Děti musí zahrát akordy

a potom je i pojmenovat. V budoucnu tuto dovednost využijí při hraní, kde budou akordy odezírat z ruky druhého kytaristy.

Ve školním roce 2022/2023 prošlo kroužkem kytary celkem 12 dětí.

Příprava na klavír

V tomto školním roce jsme měli nový způsob výuky. Žáci byli rozděleni do skupinek po 2 až 3 dětech, ve kterých se učili společně, střídali se u klavíru nebo hráli společně. Po naplnění ZÚ = 6 žáků (5 začátečníků a 1 žák pokročilý) jsme zařadili ještě náhradníka – pokročilou žákyni, která si chtěla druhý rok zopakovat. V průběhu roku se odhlásila žákyně 9. třídy, která již základy získala a dále se připravovala samostatně, na 2. pololetí se odhlásila druhá žákyně, která si zvolila kroužek jiný. Vyučování ve skupinkách se osvědčilo, žáci dobře spolupracovali. Na závěr každého pololetí pak předvedli rodičům, co se už naučili. Ve výuce ve skupinkách budeme pokračovat i v dalším školním roce.

Ve školním roce 2022/2023 prošlo kroužkem přípravy na klavír celkem 7 dětí.

DRAMATICKÝ KROUŽEK

Divadélko Rolnička

Ve školním roce 2022/2023 se nám podařilo opět otevřít dramatický a literární kroužek pro děti školkového věku. I když byla návštěvnost nižší, přesto je to velice oblíbený kroužek, ve kterém si děti díky nácvičce divadélka procvičují paměť, řečové dovednosti a dramatický přednes. Je zde důležitá i spolupráce rodičů, protože tyto děti se ještě nemohou učit texty samy – neumějí ještě číst. Ve školní roce 2022/2023 kroužek navštěvovalo 5 dětí.

TANEČNÍ KROUŽKY

Ve školním roce 2022/2023 jsme otevřeli celkem 8 tanečních kroužků – 5 tanečních kroužků TS KASTER, 1 taneční kroužek BABY TRIPS Senice na Hané, 1 taneční kroužek latinskoamerických tanců, 1 taneční kroužek v MŠ Náklo.

BABY TRIPS

Baby Trips Senice na Hané

V letošním školním roce jsme se věnovali jak dětem mladším, tak starším začátečníkům i dětem pokročilým. Na začátku každé lekce jsme se zaměřili na mladší děti a nacvičovali jednoduché krokové variace na dětské písničky, společně se staršími žáky jsme se bavili při tanečních hrách a v další části každého tréninku jsme zařadili náročnější pohyby na rychlejší hudbu a s větším pohybovým rozsahem. Při tom nám velmi pomáhala nová instruktorka Klára, která si s dětmi velmi dobře rozuměla a byla pro žáky tanečním vzorem. V průběhu školního roku jsme postupně nacvičili několik tanečních vystoupení a předvedli je rodičům na dvou besídkách (Aerobik, Veo veo, Sí a sí, Afrika, Flowers a Green green). Zúčastnili jsme se také Přehlídky pohybových skladeb v Olomouci (16. 4. 2023), kde jsme předvedli vystoupení na hudbu z pohádky Aladin. Školní rok jsme zakončili přehlídkou vlastní tvorby skupinek žáků. Všichni si zasloužili pochvalné hodnocení, rady k dalšímu tancování, drobné sladkosti, dárečky a diplomy.

Ve školním roce 2022/2023 prošlo tanečním kroužkem Baby Trips celkem 17 dětí.

TS KASTER

Taneční kroužky KASTER



Letošní taneční rok byl pro nás hodně pestrý a náročný, ale přitom hodně úspěšný. Je pro nás potěšením, když můžeme vstoupit na taneční parket, užít si taneční zápal, ze soutěží si odvážet medailová umístění, a především radost z tanečních výkonů.

Natrénováni jsme 5 choreografií, které děti bavily a při vystupování a na soutěžích si je náramně užívaly. Chodí k nám děti od 4 let do 15 let a jsou rozděleny do tanečních skupin dle věkových kategorií. Více o dosažených úspěších na soutěžích pojednává kapitola „Naše úspěchy“

Do 5-ti kroužků chodily děti ve věku 4-15 let, celkem 84 dětí.

TK CARAMBA

Tento taneční kroužek je zaměřen na společenské tance, zejména na ty latinskoamerické. Účastníci se zde učí základům i pokročilejším figurám. S nacvičenými tanci potom vystupují na různých společenských akcích v okolí. Ve školním roce 2022/2023 navštěvovalo tento kroužek celkem 6 účastníků.

TANEČKY MŠ NÁKLO

Kroužek byl určen pro děti z MŠ Náklo. Každou hodinu jsme si parádně zatancovali. Vyzkoušeli jsme různé animační tance, moderní tanečky, zahráli taneční hry a pořádně se protáhli. Děti byly z kroužku nadšené, protože milují pohyb a hudbu. Ve školním roce 2022/2023 navštěvovalo tento kroužek celkem 19 účastníků.

TĚLOVÝCHOVNÉ KROUŽKY

Pohybové kroužky na školách

Ve školním roce 2022/2023 jsme otevřeli 2 pohybové kroužky na ZŠ Haňovice, a jeden pohybový kroužek na ZŠ Pňovice. Děti hrály různé pohybové hry, do kterých se zapojoval i pedagog. Ve školním roce 2022/2023 navštěvovalo tyto kroužky celkem 36 účastníků.

Cipísek

Jedná se o pohybový kroužek pro nejmenší děti, který motivuje děti ke cvičení a sportovním aktivitám. Kroužek navštěvovalo 14 dětí. Kroužek motivoval děti k tělovýchovným aktivitám, nechyběly pohybové hry ani cvičení na náradí.

NERF KLUB

Tento kroužek je zaměřený na sportovní vyžití se zbraněmi NERF. Kroužek probíhal v průběhu celého školního roku, děti hrály různé strategické hry. Hráli jsme i pohybové hry a tvořili jsme si různé opičí dráhy. Stanovili jsme si určitá pravidla, která se nesměla porušit. Kolektiv jsme byli pohodový, kamarádský a soutěživý. Ve školním roce 2022/2023 kroužek navštěvovalo celkem 28 dětí

JAZYKOVÉ KROUŽKY

Angličtina pro nejmenší

Kroužek byl určen pro děti předškolního věku. Děti se naučily základní slovíčka. Každá hodina byla zpestřena malováním, tanečkem, básničkou nebo písničkou. Každé dítě mělo svůj sešit, kam si každou hodinu lepilo svoje obrázky. Kroužek ve školním roce 2022/2023 navštěvovalo celkem 15 dětí.

Angličtina školáci I a II

Jedná se o jazykové kroužky pro děti 1. stupně ZŠ, které byly realizovány na ZŠ Červenka. Výuka probíhala ve dvou kroužcích, podle jazykové úrovně. Zábavnou formou se děti učily základní slovní zásobu, hrály hry. Ve školním roce 2022/2023 navštěvovalo oba jazykové kroužky 13 dětí.

Angličtina pro dospělé

V průběhu školního roku 2022/2023 jsme otevřeli 1 kroužek angličtiny pro dospělé, jednalo se o účastníky, kteří již měli zkušenost s tímto cizím jazykem. Činnost kroužku byla zaměřena především na konverzační témata. Kroužek navštěvovalo celkem 6 účastníků.

VÝTVARNÉ KROUŽKY

Tvořivé ručičky Náklo a Pňovice



Kroužky byly pro děti v MŠ Náklo a MŠ Pňovice a probíhaly v každém zmíněném místě 1x týdně. Děti byly nadšené z každého tvoření, vymýšleli jsme zajímavé techniky, které souvisely s ročním obdobím. Kroužky ve školním roce 2022/2023 navštěvovalo 35 dětí.

Výtvarka Pňovice a Náklo

Kroužek výtvarky probíhal 1x týdně na ZŠ Náklo a ZŠ Pňovice. Výtvarka byla určena převážně pro děti II. stupně. Děti výtvarka moc bavila a užívaly si každou hodinu. Kroužky ve školním roce 2022/2023 navštěvovalo 15 účastníků.

KRASOPIS

Jedná se o nový kroužek, ve školním roce 2022/2023 do kroužku docházelo 6 dětí. Během prvního pololetí byl náplní krasopis, avšak ve druhém už byl kroužek po dohodě se zapsanými účastníky pojat širěji, kdy se tvořilo z různých materiálů. Pro příští rok již neuvažujeme kroužek dále nabízet, rozhodli jsme se jej nahradit kroužkem Kreativní tvoření DIY – „vyrob si sám“, který nabízí větší prostor pro kreativní tvorbu.

Keramika pro rodiče s dětmi

Ve školním roce 2022/2023 běžely celkem 2 kroužky – našly si svou oblibu u rodičů, kteří chtějí trávit společný čas se svými dětmi. Kroužky navštěvovalo 15 dětí. Rodiče i děti jsou jeden tým, který dělá společnou věc, ne vždy je spolupráce snadná, ale je to škola jak pro rodiče, tak pro děti, navzájem se potřebují a učí.

Keramika pro dospělé

Ve školním roce 2022/2023 běžely 2 kroužky, jsou myšleny jako forma relaxace a zábavy pro dospělé. Kroužky navštěvovalo celkem 19 účastníků. Dospěláci tvoří dle vlastního uvážení, námětů a fantazie. Vedoucí kroužku je pouze prostředníkem mezi nápadem a realizací. Nováčkům jsou vysvětleny základy zpracování a možná provedení. Pak je to zcela na nich, co s kusem hlíny udělají.

Keramika pro děti

Kroužek ve školním roce 2022/2023 navštěvovalo 13 dětí z toho byl jeden chlapec s pohybovými problémy, kterému tvoření pomáhá zlepšovat hrubou i jemnou motoriku. Kroužek navštěvují zejména menší děti – první stupeň základní školy. Dětem se práce s hlínou líbí, je to pro ně odlišná činnost od klasické výtvarné činnosti. Dětem se musí s některými pracemi hodně dopomáhat, a proto není na škodu menší počet dětí v kroužku. Tvoříme podle ročních období a svátků v roce, nebo podle nálady a potřeby dětí.

Keramika pro ZŠ

Keramiku pro základní školy využívala ve školním roce 2022/2023 škola Nasobůrky v počtu 10 účastníků, a Červenka v počtu 29 účastníků. Tvořili jsme dle ročních období, svátků v roce a podle přání dětí. Práce je náročnější s ohledem na převoz materiálu a pomůcek, ale přináší radost a užitek velkému počtu dětí.

TECHNICKÉ KROUŽKY

Radioelektrotechnika pro začátečníky

Ve školním roce 2022/2023 jsme otevřeli 1 kroužek radioelektrotechniky, V dubnu jsme také uspořádali ve spolupráci s radioamatéry z Olomouckého kraje oblastní kolo soutěže v radioelektronice dětí a mládeže. Do kroužku docházelo během školního roku 2022/2023 celkem 6 dětí.

PC pro školní družiny

V průběhu školního roku 2022/2023 jsme otevřeli 3 zájmových kroužků, během kterých se děti seznamovaly hravou formou se základy práce na počítači. Pomocí plnění zábavných úkolů se učily pracovat v prostředí jednoduchých počítačových programů, rozšiřovaly si znalosti ze školy, procvičovaly se v matematice, českém jazyce, v porozumění textu, učily se hodnotit vlastní výkon, a také si za odměnu hrály. Ve školním roce 2022/2023 navštěvovalo tyto kroužky celkem 55 dětí.

KULINÁŘSKÝ KROUŽEK

Kuchtič kulinář

Kroužek vaření navštěvovalo ve školním roce 2022/2023 9 dětí. Děti bylo méně, ale je to kroužek, který se nedá dělat ve velkém počtu, tudíž to nebylo na škodu. Děti se učí nejen vařit, ale i zpracovávat různé druhy potravin, učí se o výživových hodnotách a užitečnosti surovin, se kterými pracují a jejich využití v kuchyni.

MIŠ MAŠ pro školní družiny

Ve školním roce 2022/2023 jsme otevřeli celkem 5 těchto zájmových kroužků, navštívilo je celkem 123 dětí. Tyto kroužky jsou zaměřeny na děti mladšího školního věku, věnujeme se v nich různorodému tvoření a hraní zábavných her. Tyto aktivity u dětí posilují kreativitu, spolupráci, zdravou soupeřivost. Pro pracovníky školních družin jsou námi připravované aktivity inspirací.

VŠEHOHRANÍ

Ve školním roce 2022/2023 kroužek navštěvovalo 7 účastníků. Cílem kroužku bylo naučit děti jak pohybové hry, které mohou hrát s kamarády venku, tak různé hry „na doma“, které si mohly sami vyrobit a pak si je vyzkoušet se sourozenci nebo s rodiči. Během školního roku došlo k personálním změnám, proto byl kroužek z organizačních důvodů v 2. pololetí přerušen.

NENUDA

Tento kroužek jsme realizovali na ZŠ Nasobůrky. Nahradil původní kroužek pohybových her, protože na ZŠ Nasobůrky není tělocvična, a tak v zimě a za nevlídného počasí nehrají děti pohybové hry venku, ale věnují se různým hrám a aktivitám ve třídě. Ve školním roce 2022/2023 kroužek navštěvovalo 13 dětí.

KLUBY

Klub Raniček

Již několik let nabízíme rodinám pro nejmenší děti klub Raniček. O tento klub je každoročně zájem. V tomto klubu se děti připravují na mateřskou školu. Během dopoledne si hrají a zdokonalují se v hudební, výtvarné, tělesné, pracovní a rozumové výchově. Procvičujeme motoriku, mechanickou paměť, učíme se správné návyky a dovednosti. Ve školním roce 2022/2023 kroužek navštěvovalo celkem 14 dětí.

Klub mladých

Ve školním roce 2022/2023 byl provoz Klubu mladých omezen na 1 den v týdnu, a to ve čtvrtek. Návštěvníky klubu byly děti ze sociálně znevýhodněného prostředí, které jezdí na pobytový tábor, jenž každoročně realizujeme ve spolupráci s OSPOD a Komisí prevence kriminality a BESIP města Litovel. Činnost Klubu mladých byla v tomto školním roce ukončena, jednak kvůli nevhodným prostorovým podmínkám, jednak kvůli reformě financování středisek volného času (DDM).

LEGO klub

Jedná se o zájmový kroužek, který jsme ve školním roce 2022/2023 nabídli nově. Velice mile nás překvapil veliký zájem, dokonce jsme i oproti původnímu záměru navýšovali jeho kapacitu (což jsme mohli díky nově upravené učebně, kde kroužek probíhal). Ve školním roce 2022/2023 navštěvovalo LEGO klub celkem 17 dětí. Práce probíhala formou projektu, od nejjednodušších až po ty velmi složité (3D jména, ZOO, železnice, Vesmír aj.).



Naše úspěchy

TS KASTER – tančíme, abychom žili

S našimi nejmenšími dětmi ve věku 4-6 let se nacvičila choreografie ve stylu disco show pod názvem „Kouzelný les“. Děti úspěšně zvládly nacvičit choreografii a hrdě vystupovat na akcích. Zúčastnily se tanečních soutěží „O erb města Litovel“, kde získaly krásné 3. místo, na „Hot dance“ Zubří se umístily na 2. místě, na soutěži „Orion Dancing Stars“ Němčice se umístily na 1. místě a semifinále „MIA FESTIVAL“ Olomouc, kde se umístily na 1. místě. Získaly tak postup do International Championship Finále Mia festival v Praze a vyhrály krásné 1. místo.



Další choreografie dětí ve věku 6-8 let ve stylu disco show s názvem RIO, se taktéž úspěšně zvládla nacvičit. S touto choreografií vystupovaly děti na různých akcích, zúčastnily se tanečních soutěží „O erb města Litovel“, „Mia festival“ v Olomouci a „Dance Evolution“ v Přerově, na které získali 3. místo.

S naší přípravkou ve věku 8-12 let, která tančí prvním rokem, se nacvičila choreografie „Máme rádi tanec“. Společně jsme se scházeli a natrénovali sestavu, se kterou jsme vystupovali na akcích v Litovli.

Další choreografii „Let's dance“ ve stylu disco dance natrénovaly děti ve věku 8-12 let. Zúčastnily se tanečních vystoupení a tanečních soutěží „O erb města Litovel“ na které získaly 2. místo, „MIA FESTIVAL“ Olomouc krásné 2. místo, „Čáslavský čtyřlístek“ krásné 1. místo, z „Dance Evolution“ v Přerově jsme si odvezli 2. místo, „Hot Dance“ v Zubří jsme získali 2. místo. Semifinále „MIA FESTIVAL“ v Olomouci, kde děti získaly 2. místo, nám umožnilo postup do International Championship Finále Mia festival v Praze, kde tyto děti vyhrály krásné 1. místo.

Poslední choreografii „Time of my life“ ve stylu disco dance natrénovala děvčata ve věku 12-16 let. Zúčastnila se tanečních vystoupení na akcích a tanečních soutěží, na kterých to rozjela, a to „TanceR cup“ Zlín 2. místo, „O erb města Litovel“ 1. místo, „Čáslavský čtyřlístek“ v Čáslavi 1. místo, „Dance Evolution“ v Přerově 1. místo, „Hot dance“ Zubří 1. místo a zúčastnila se také Mistrovství Moravy, kde získala titul Mistryň Moravy a postoupila do finále v Praze „Czech dance Masters“, kde získala stříbrnou medaili a titul 1. vicemistryň České republiky.

Díky realizaci projektu šablony OP JAK jsme mohli dětem uhradit startovné na všech soutěžích, a to v rámci šablony inovativní výuky.

Velké díky patří trenérkám Natálii Timpové, Kristýně Lachnitové, Martině Kostelníkové, Lucii Kocourkové a Kateřině Látalové za jejich energii a pili se věnovat dětem, trénovat a předávat jim své zkušenosti a nápady. Jejich choreografie jsou nápadité, veselé a děti to baví.

Také velké díky patří rodičům, kteří děti podporují a vedou je k tanci a na tanečních soutěžích vytváří skvělou atmosféru. Je to náš super "fan club".

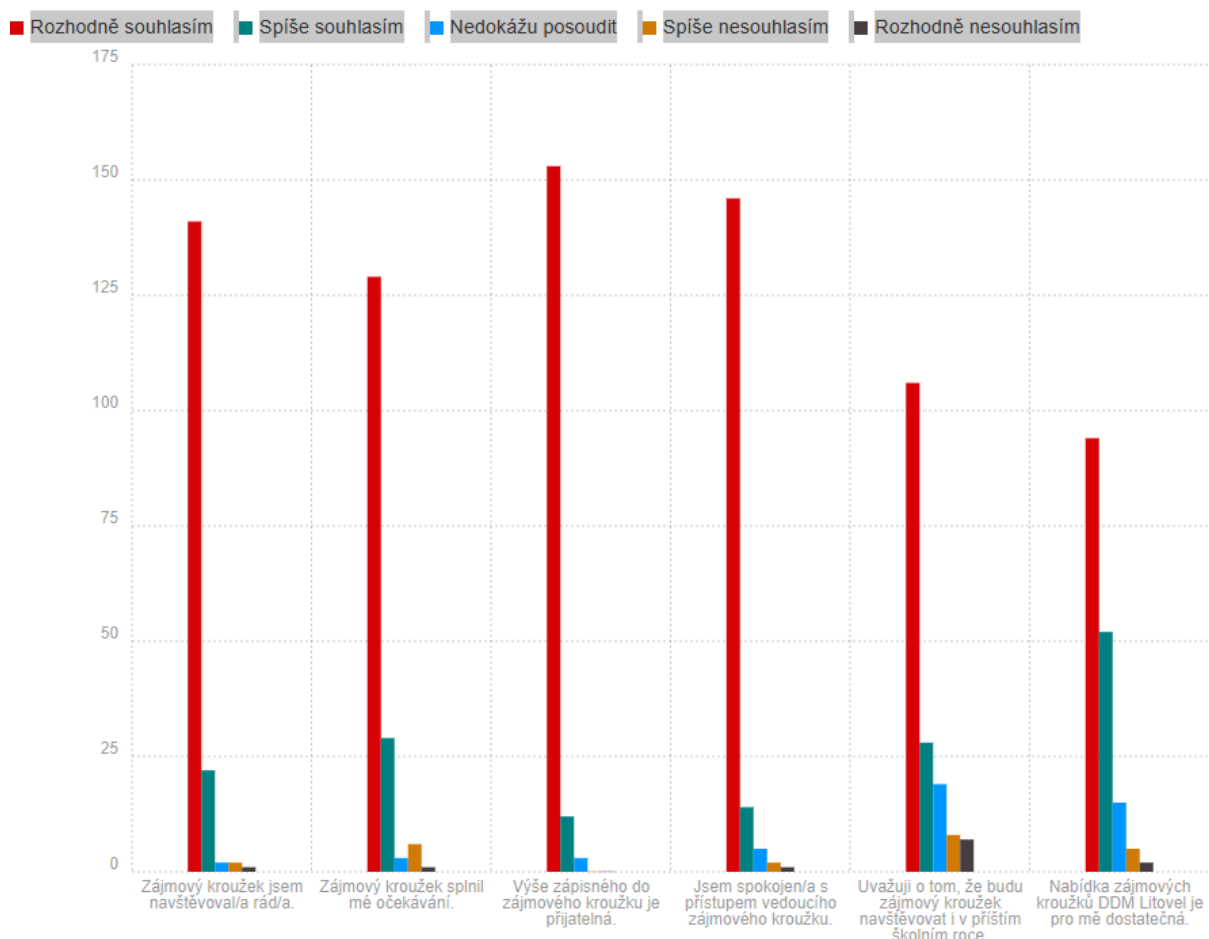
Evaluace pravidelné činnosti

Koncem května 2023 jsme obeslali účastníky pravidelného zájmového vzdělávání dotazníkem, jehož vyplněním měli možnost vyjádřit se k realizaci našich zájmových útvarů. Návratnost vyplněných dotazníků byla menší než poloviční - grafické zpracování vyhodnocení viz. níže.

| | Rozhodně souhlasím | Spiše souhlasím | Nedokážu posoudit | Spiše nesouhlasím | Rozhodně nesouhlasím |
|--|--------------------|-----------------|-------------------|-------------------|----------------------|
| Zájmový kroužek jsem navštěvoval/a rád/a. | 141 | 22 | 2 | 2 | 1 |
| Zájmový kroužek splnil mé očekávání. | 129 | 29 | 3 | 6 | 1 |
| Výše zápisného do zájmového kroužku je přijatelná. | 153 | 12 | 3 | 0 | 0 |
| Jsem spokojen/a s přístupem vedoucího zájmového kroužku. | 146 | 14 | 5 | 2 | 1 |
| Uvažuji o tom, že budu zájmový kroužek navštěvovat i v příštím školním roce. | 106 | 28 | 19 | 8 | 7 |
| Nabídka zájmových kroužků DDM Litovel je pro mě dostatečná. | 94 | 52 | 15 | 5 | 2 |

Graf

Kroužek: všechny



PŘÍLEŽITOSTNÁ ČINNOST

Příležitostná činnost je významnou součástí naší práce. Jedná se například o akce pro širokou veřejnost, vzdělávací programy pro mateřské a základní školy, soutěže či akce pro účastníky našich zájmových kroužků.

Statistické údaje ke konaným akcím jsou uvedeny **v příloze v tabulce č. 2.**

V následující části výroční zprávy krátce referujeme o některých akcích a vzdělávacích programech, které ve školním roce 2022/2023 proběhly.

Výtvarné soutěže a výstavy

Každoročně pořádáme ve spolupráci s Městskou knihovnou Litovel výstavu „Podzimní krása“ a ve spolupráci s Městským klubem Litovel „Vánoční výstavu“ a „Velikonoční výstavu“. Na výstavě jsou našim pedagogem instalovány výrobky dětí z místních mateřských a základních škol, a také výrobky dětí z našich kroužků. Náš pedagog zajistí svoz výrobků z místních škol, jejich instalaci ve výstavních prostorách a jejich následný úklid a rozvoz zpět na místní školy.

Vzdělávací programy pro mateřské a základní školy

Minizoo pro MŠ a školní družiny - my, lidé, máme v genech jednu vlastnost - tou je potřeba kontaktu se živými zvířaty. Toto je nesmírně důležité zejména v dnešní složité době. Naprosto nezbytné je to zejména u dětí. Zvířecí kamarádi, ať již doma nebo třeba v našem Minizoo, jsou jim velkou psychickou oporou a spolehlivým spojencem v současné situaci. Pravidelně nabízíme tento program místním školám, často se však i ony samy ozvou, že mají zájem seznámit se s našimi zvířátky.

Výukový program - Zvířátka doma i v přírodě - program začíná vždy povídáním s dětmi na dané téma (různá témata z naší přírody i z chovu zvířat doma – ježci, ptáci v zimě, obojživelníci a plazi v přírodě, hlodavci v chovu, činčily, akvaristika, chameleóni, exotické ptactvo atd. Celkem přes 20 témat a okruhů). Následuje test z nabytých informací a jeho vyhodnocení. Kromě testů máme na přírodovědná témata také křížovky nebo skrývačky, minimálně 20+ témat. Podle konkrétního tématu lze po předchozí domluvě vzít s sebou i živou ukázkou.

Výuka dopravní výchovy – Dům dětí a mládeže Litovel v místním regionu realizuje ve spolupráci s koordinátorem BESIP pro Olomoucký kraj a Ministerstvem dopravy výuku dopravní výchovy žáků 4. tříd základních škol. Po zkušenostech z minulých let jsme upravili časový plán výuky dopravní výchovy žáků 4. tříd:

Na podzim jsme odučili 4 hodiny teorie i praxe na dopravním hřišti. V zimě jsme pak navštívili jednotlivé školy a pokračovali v teoretické výuce po 2 hodinách (v 1. pololetí – zdravotní a řešení křížovatek, v 2. pololetí - ve spolupráci s Městskou policií Litovel – nácvik a řešení dopravních testů). Na jaře pak jednotlivé školy vyslaly své čtvrtáky opět na dopravní hřiště, kde po krátkém opakování absolvovali přezkoušení k získání průkazu cyklisty (opravný test z dopravních předpisů, značek a křížovatek, test ze zdravotní a znalost dopravních předpisů v praxi při jízdě po dopravním hřišti).

Úspěšní žáci získali na místě průkaz cyklisty, ostatní dostali možnost si testy zopakovat a průkaz získat dodatečně po přezkoušení ve škole. K tomu mohou učitelé využívat učební a

zkušební materiály k opakování a doučování dopraní tematiky, které jsme všem postupně předali při naší podzimní návštěvě v jejich škole.

Dopravní hřiště postupně navštívilo 14 skupin žáků z 11 škol, většinou se jednalo o čtvrtáky, v jedné malotřídní škole si v loňském roce výuku odložili a nyní ji absolvovali pátáci společně se čtvrtáky. (Podrobný přehled viz měsíční výkazy výuky DV.)

Kromě výuky žáků 4. tříd probíhá i další část dopravní výchovy na Dětském dopravním hřišti v Litovli:

DV mateřských škol z Litovle (MŠ Gemerská, Kollárova, Frištenského, Čihadlo, Svatojánek),

DV ZŠ, ŠJ a DD Litovel,

DV školních družin základních škol z Litovle (ZŠ Jungmannova a Vítězná),

Jednotlivé návštěvy okolních MŠ a ZŠ dle objednaných termínů,

DV pro veřejnost (pravidelně 1x za týden).

[Další příležitostné akce pro děti a veřejnost](#)

Jedná se o celou řadu akcí, které pořádáme ve dnech školních prázdnin či při příležitosti různých svátků. Není účelem vypisovat zde všechny tyto aktivity, představím jen ty významné.

Svět kostek - dne 15.10.2022 jsme se vydali s kroužkem Lego klub na výstavu „Svět kostek“ do Olomouce. Bylo k vidění plno zajímavých modelů sestavené z lega, které nás inspirovaly do našeho kroužku. Také jsme se setkali s živými filmovými hrdiny Star Wars, se kterými jsme se i vyfotili. Výlet to byl inspirativní, poučný a plný zážitků.

Noc na litovelském Karlštejně - již poosmé se dne 5. 11. 2022 konala noční dobrodružná akce „Noc na litovelském Karlštejně“ v GJO Litovel pod záštitou Domu dětí a mládeže Litovel. I když se již nepřenocovávalo v rytířském sále, jako v loňských letech, přesto se konečně děti dočkaly po dvouleté pauze strašidelného dobrodružství. Akce se zúčastnilo 87 dětí a 40 strašidel. Gymnázium Jana Opletala se proměnilo v nedobytné sídlo a třídy se proměnily v komnaty, kde na děti čekalo 13 úkolů se strašidly i strašidelné sklepení a také vcházely do 13. komnaty, kde byl nelehký úkol, projít komnatou sám a čelit všem nástrahám. Za velkou odvahu a splnění úkolů všechny děti dostaly pochvalný list s odměnami a diplom dostalo 5 vítězů z mladší i starší kategorie s pěknými cenami, které jim budou připomínat tuto akci.



Touto cestou chci poděkovat všem strašidlům za jejich pomoc, ochotu a chuť, se mnou připravit nezapomenutelné noční dobrodružství pro děti. Můžu již říct, že díky nám všem je akce rok od roku pracovanější, stále inovativnější. Spokojenost dětí je hnací motor do dalších ročníků.

Laser manie – tuto akci vždy připravujeme pro děti v době podzimních a pololetních prázdnin. Je již zavedená a velice oblíbená, vždy se naplní velice rychle. Nejen děti, ale i rodiče již tuto akci očekávají v naší nabídce.

Jarní prázdniny s DDM – na letošní jarní prázdniny jsme připravili kombinovaný program. Zájemci měli možnost se přihlásit buď na konkrétní dny nebo hned na celý týden. Příště však již tuto kombinaci zkoušet nebudeme, protože rodiče z toho byli zmatení a nám se jen s velkými obtížemi podařilo udržet přehled o tom, kdo ve který den se dostaví. Nakonec jsme ale vše zvládli a děti měly možnost užít si pestrý program – navštívili jsme společně Pevnost poznání v Olomouci, Svíčkárnu, Krokodýlka, také jsme si s dětmi něco vyrobili na památku. Největší zájem byl o výletní aktivity, celkově si rodiče raději vyberou konkrétní program na daný den, než celotýdenní tábor.

Pohádkový máj - dne 8. 5. 2023 se konala akce pro děti „Pohádkový máj“ na dopravním hřišti



v Litovli. Připravili jsme pro děti několik zajímavých stanovišť s pohádkovou tematikou. Hned na začátku děti přivítal rytíř Brtník z Brtníku a jeho sluhové. Na jednotlivých stanovištích si děti vyzkoušely svou zručnost a obratnost. Měly příležitost se ocitnout v různých pohádkách s pohádkovými bytostmi, třeba s Bobem a Bobkem, s vodníkem, s Luciferem, s vílou Amálkou, s maxípsem Fíkem a Ájou, s Mrazíkem, se Zlatovláskou a s opičkami. Po splnění všech úkolů děti dostaly pěknou odměnu a pak si mohly odpočinout na dětském hřišti v parku Míru, projet se na kolotoči nebo se občerstvit.

Výstava domácích mazlíčků - v sobotu 13.května proběhlo v DDM Litovel jarní kolo obnovené soutěže Výstava domácích mazlíčků. Sešli se zde mladí vystavovatelé z chovatelského kroužku i jejich fanoušci a příznivci.

Většina dětí využila možnost vystavit více expozicí, z nichž do závěrečného hodnocení postupovala ta s největším počtem hlasů. Rovněž příznivci vystavovatelů se snažili dát hlas tomu zvířátku, které bylo podle nich to nejkrásnější. Která zvířátka to byla? Ze savců třeba morčátko a křečík džungarský, terarijní zvířátka reprezentovali pagekoni řasnatí, krásný axolotl mexický, kolekce několika druhů stínek a strašilky. Velkou hvězdou byl sameček ryby bojovnice pestré Maxík ve velmi pěkně vybaveném akváriu.

Jízdy s RC autíčky - v sobotu 3. 6. 2023 se na dopravním hřišti v Litovli opět sešli fandové radiově řízených modelů aut a autíček. Během dne se tu vystřídala nejen řada nováčků, ale mohli jsme tu potkat i známé tváře a autíčka z loňského roku. V nabídce byly opět cvičné jízdy s poradcem pro začátečníky i možnost závodních jízd pro pokročilé řidiče. V letošním roce jsme rozšířili nejen množství a různorodost překážek a slalomů, ale také „vozový park“. Účastníci akce si mohli vyzkoušet jízdy s třemi autíčky DDM. Pro malé děti byl připraven Jeep s volantem, starší začátečníci volili autíčko obojživelníka a odvážní jezdci řídili závodní Beetle Truck. Všichni řidiči si pak za svůj výkon zasloužili sladkou odměnu. Akci jsme mohli

uspořádat díky zapojení do projektu Šablony OP JAK (spolufinancováno z finančních prostředků Evropské unie).

Soutěže

Do příležitostné činnosti jsou zahrnuty i všechny námi pořádané soutěže:

Litovelský skřivánek a Recitační soutěž

V pátek 24.2.2023 se v prostorách Domu dětí a mládeže Litovel na Staroměstském nám. konala již tradiční recitační soutěž. Tato dětmi velmi oblíbená soutěž se koná ve spolupráci s místními základními školami, srdečně zváni jsou také rodiče, babičky a další fandové přihlášených dětí.

Do letošní recitační soutěže se zapojily místní základní školy – ZŠ Vítězná 1250, Litovel, ZŠ Jungmannova Litovel, ZŠ Červenka a ZŠ Nasobůrky. Předem bylo přihlášeno 63 dětí, některé však bohužel onemocněly a nemohly se proto zúčastnit. I tak jsme ale měli možnost

poslechnout si přes 50 recitací dětí z prvních až devátých tříd. Celkem jsme soutěžící rozdělili do 7 věkových kategorií. Drobné sladké odměny a pamětní list za účast v soutěži obdržely všechny recitující děti, tři nejlepší z každé kategorie pak obdržely ještě diplomy a sladkou odměnu v podobě čokolády a další drobné odměny, jako například reflexní pásek pro cyklisty či chodce, klíčenku, pexeso či omalovánky. Odměny do soutěže jsme mohli zakoupit díky zapojení do projektu Šablony OP JAK (spolufinancováno z finančních prostředků Evropské unie), reflexní proužek a klíčenky nám poskytl Olomoucký kraj.

Přesně o měsíc později se konala pěvecká soutěž „Litovelský skřivánek“. Letošního ročníku se účastnili zpěváci ze ZŠ Červenka, ZŠ Jungmannova Litovel a ZŠ Vítězná Litovel. Sešlo se zde bezmála čtyřicet zpěváků, tímto děkujeme i učitelkám, které dětem pomáhaly se na soutěž připravit, a které je v průběhu jejich pěveckých vystoupení doprovázely na hudební nástroje.

Děti soutěžily v šesti věkových kategoriích, podpořit je přišli také rodiče, prarodiče a kamarádi. Porota měla nelehký úkol hodnocení pěveckých výkonů dětí, tímto jí děkujeme za to, že se tohoto úkolu zhostila s odvahou a svědomitostí.

O erb města Litovel

Dne 15. 4. 2023 uspořádal Dům dětí a mládeže Litovel 23. ročník soutěžní přehlídky tanečních souborů „O erb města Litovel“ ve sportovní hale ZŠ Vítězná. Soutěže se zúčastnili desítky tanečních souborů s počtem 717 tanečnicků od 4letých dětí až po juniory.

Během šestihodinového tanečního „maratonu“ jsme mohli zhlédnout neuvěřitelné výkony tanečnicků, úžasné vypracované choreografie v různých tanečních disciplínách, působivé taneční kostýmy a propracované kulisy.

Překvapením pro nás byl i velký počet diváků a fanoušků, který byl zatím nejvyšší v historii této soutěže.



Všem tanečnickům, trenérům, doprovázejícím rodičům, fanouškům a návštěvníkům moc děkujeme za účast. Největší díky však patří organizátorce soutěže a všem jejím pomocníkům, díky kterým soutěž proběhla na jedničku. Již teď se těšíme na další ročník, který chystáme opět na jaro 2024.

Zlatý list – základní kolo Litovel



Ve čtvrtek 4. května proběhl v lese Doubrava 51. ročník přírodovědné soutěže Zlatý list. Jedná se o přírodovědnou soutěž kolektivů, soutěží šestičlenná družstva rozdělená na dvě tříčlenné hlídky. Na stanovištích soutěžní stezky odborníci prověřují znalosti dětí z různých přírodovědných oborů.

Součástí hodnocení družstva je i praktická část soutěže práce pro přírodu. Soutěž je rozdělena na dvě kategorie – mladší a starší. Vítězové obou kategorií postupují do krajského kola.

Letošního ročníku základního kola v Litovli se zúčastnilo celkem 59 soutěžících dětí. Z toho 29 v mladší kategorii a 30 v kategorii starší.

Výherní týmy si ze soutěže odnesly pěkné odměny, ale i ti co nevyhráli, neodcházeli s prázdnou.

Oblastní kolo soutěže v radioelektronice dětí a mládeže v Olomouckém kraji

V sobotu dne 29. 4. 2023 se v Domě dětí a mládeže Litovel na Komenského ulici konalo oblastní kolo soutěže v radioelektronice dětí a mládeže za Olomoucký kraj. Zastoupeny byly všechny věkové kategorie - Ž1 (mladší žáci), Ž2 (starší žáci) a kategorie M (mládež).

Při soutěži jsou hodnoceny 3 oblasti - odborný test, dovezený vlastní výrobek včetně dokumentace (letos porotci hodnotili mezi dovezenými výrobky například dvoutónovou houkačku, měřič postřehu nebo Arduino nahrávač), soutěžní výrobek - soutěžící obdrží na místě zadání pro zhotovení výrobku, kdy nejvíce body se hodnotí funkčnost, a také celkové provedení. Vítězové z jednotlivých věkových kategorií postoupili do celorepublikového kola soutěže v radioelektronice dětí a mládeže, které se konalo 19. a 20. 5. 2023 v DDM Hradec Králové. Chlapci čestně reprezentovali Olomoucký kraj, odvezli jsme si za kategorii M stříbrnou medaili.

Děkujeme za spolupráci Českému radioklubu, který finančně podpořil konání soutěže, dále také radioamatérům z Olomouckého kraje za technické zajištění a zastoupení v porotě.

A v neposlední řadě Jirkovi Bahounkovi, našemu externímu spolupracovníkovi a vedoucímu kroužku radioelektrotechniky.

2.1.3. Spontánní aktivity dětí a mládeže

Ve školním roce 2022/2023 jsme ukončili realizaci spontánních aktivit ve Skateparku v Litovli. Důvody k ukončení provozování těchto aktivit souvisejí se změnou způsobu financování středisek volného času, která nabyla účinnosti od 1.1.2023.

Od září do listopadu (v prosinci je uzavřen) 2022 jsme ještě zajišťovali správu a úklid ve Skateparku, protože jsme na to mohli využít finanční prostředky z MŠMT. Od počátku roku 2023 jsme však již tuto možnost neměli, a tak jsme vstoupili do jednání s městem Litovel, aby provoz Skateparku pomohlo zajistit. Zároveň byla v roce 2023 zahájena výstavba nového Skateparku poblíž litovelského koupaliště. DDM Litovel bylo osloveno, zda by mohlo připravit návrh na využití vnějšího prostoru, ve kterém se původní Skatepark nacházel. Rádi jsme se tohoto úkolu zhostili a předali jsme zástupcům města Litovel grafický návrh nové podoby tohoto prostranství, které by do budoucna plnilo funkci odpočinkové zóny pro rodiny s dětmi.

Dále jsme dětem i mládeži nabízeli využívání otevřeného klubu, zde známého pod názvem „Klub mladých“. Jelikož realizujeme ve spolupráci s městem Litovel prázdninový tábor pro děti ze sociálně znevýhodněného prostředí, využívali jsme otevřený klub především pro práci s těmito dětmi, které na tento tábor jezdí, což nám pomáhalo naplňovat princip primární prevence. Budeme-li kontinuálně pracovat s dětmi ze sociálně znevýhodněného prostředí, účinky této práce se znásobí a pozitivní vliv na smysluplné trávení volného času se bude mít větší šanci projevit v každodenním životě těchto dětí, nejen nárazově.

Bohužel i zde nás nepříznivě zasáhla reforma financování středisek volného času, protože také v tomto případě nejsou tyto činnosti od 1.1.2023 dle Vyhlášky č. 310/2018 Sb. o krajských normativních zohledňovány ve financování středisek volného času. MŠMT stále sbíralo data z terénu ohledně rozsahu otevřených klubů provozovaných středisky volného času, s tím, že zaslalo stručnou informaci o úmyslu zřídit dotační titul, ze kterého budou otevřené kluby financovány – avšak opět na základě žádosti, odděleného financování, což klade další byrokratickou zátěž na již tak dost přetížená školská zařízení pro zájmové vzdělávání. Všechna tato zařízení zůstala v nejistotě, z čeho budou v roce 2023 tyto činnosti financovat.

Vzhledem k tomu, že se náš otevřený klub (Klub mladých) nacházel v prostorách, které se ukázaly pro jeho provoz jako nešťastné (o důvodech pojednávám v jiné části výroční zprávy), rozhodli jsme se k 30.6.2023 provoz klubu ukončit.

Do budoucna se neuzavíráme možnosti obnovit jeho činnost, bude-li o ni zájem, a pokud budou nastaveny takové podmínky, které provozování těchto klubů umožní.

V oblasti práce s mládeží a spontánních aktivit spolupracujeme již mnoho let s Komisí prevence kriminality a BESIP, Radou města Litovel a Městskou policií Litovel. Statistické údaje ke spontánním činnostem jsou uvedeny v **příloze v tabulce č. 3.**

2.1.4. Další práce s dětmi a mládeží

Práce s talentovanými dětmi nám přináší radost i dobré výsledky a je pro nás odměnou vidět, jak se práce daří. Některé děti jsou velmi aktivní a úspěšné ve více oblastech činnosti, jiné jsou zaměřeny úzce na jeden zájem, ve kterém vynikají.

Ve školním roce 2022/2023 jsme měli možnost sledovat, jak rychle se děti dokážou navrátit do formy, když se věnují něčemu, co je těší a co dělají s láskou. V části našich kroužků zaměřených na tanec jsme byli svědky toho, že i přes dvouletý výpadek z doby covidové byly děti schopny secvičit taneční formace na takové úrovni, která jim umožnila velice dobře se prezentovat na tanečních soutěžích, ze kterých si děti odvezly také četná medailová umístění. Velký dík za to

samozřejmě patří také jejich trenérkám, které se této výzvy nezalekly a dokázaly děti motivovat a vést.

Také děti v chovatelských kroužcích předvedly, že ke zvířátkům cítí lásku a není jim zatěžko přijmout povinnosti navíc. Svědomitě docházely na služby, kde o zvířátka pečovaly, a i jinak pomáhaly vedoucímu chovatelských kroužků. Třeba tím, že asistovali při různých akcích, kde byla prezentována naše Minizoo.

Nesmíme však opomenout ani další oblasti zájmu. Také v oblasti technické jsme slavili „comeback“. Vypravili jsme soutěžní tým reprezentující Olomoucký kraj na Mistrovství ČR soutěže dětí a mládeže v radioelektronice, a to hned 2x

- ✓ poprvé v listopadu 2022, kdy se mistrovství konalo z důvodu covidu později, než je obvyklé a účastnili se ho výherci z oblastních kol uspořádaných ve školním roce 2021/2022;
- ✓ podruhé v květnu 2023, kdy se soutěže účastnili vítězové z oblastního kola realizovaného ve školním roce 2022/2023.

Velice si vážíme toho, že si k nám stále ještě najdou cestu děti, které zajímá praktická elektronika, jsou ochotny vypořádat se i s nutností nabýt nejdříve nějaké teoretické znalosti, a teprve potom mohou i něco funkčního vyrobit. Díky své pili a vytrvalosti sklízají úspěchy na soutěžích, avšak především si díky své pili a vytrvalosti osvojují důležité kompetence pro život.

2.1.5. Pobytové akce, tábory a příměstské tábory

Ve školním roce 2022/2023 jsme pořádali celkem 15 táborů, z toho 5 pobytových a 10 příměstských táborů, které probíhaly v období podzimních a letních prázdnin, a to nejen na naší táborové základně v Cakově nebo přímo v Litovli, ale také na Malé Morávce v Jeseníkách.

Novinkou letošního školního roku je nový „Příměstský tábor v Bradavicích“.

Deseti příměstských táborů se zúčastnilo 195 dětí, pěti pobytových táborů se zúčastnilo celkem 141 dětí. Statistické údaje k realizovaným táborům nebo pobytovým akcím jsou v příloze v tab. č. 4.

Evaluace táborové činnosti

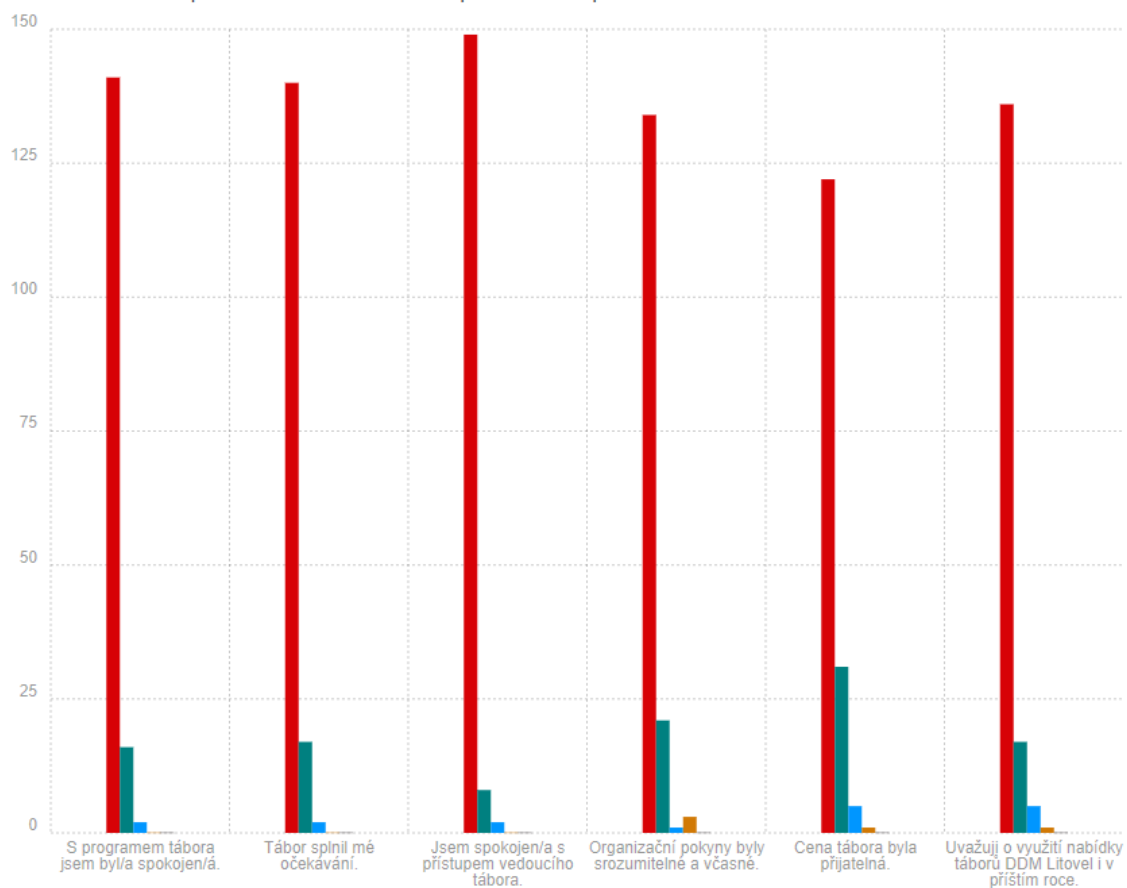
Účastníci našich táborových aktivit měli možnost vyjádřit svou spokojenost s tábory formou vyplnění dotazníku, jenž byl zaslán všem účastníkům po ukončení tábora. Výsledná evaluace je graficky zpracována níže.

| | Rozhodně souhlasím | Spiše souhlasím | Nedokážu posoudit | Spiše nesouhlasím | Rozhodně nesouhlasím |
|--|--------------------|-----------------|-------------------|-------------------|----------------------|
| S programem tábora jsem byl/a spokojen/á. | 141 | 16 | 2 | 0 | 0 |
| Tábor splnil mé očekávání. | 140 | 17 | 2 | 0 | 0 |
| Jsem spokojen/a s přístupem vedoucího tábora. | 149 | 8 | 2 | 0 | 0 |
| Organizační pokyny byly srozumitelné a včasné. | 134 | 21 | 1 | 3 | 0 |
| Cena tábora byla přijatelná. | 122 | 31 | 5 | 1 | 0 |
| Uvažuji o využití nabídky táborů DDM Litovel i v příštím roce. | 136 | 17 | 5 | 1 | 0 |

Graf

Tábor: všechny

■ Rozhodně souhlasím ■ Spiše souhlasím ■ Nedokážu posoudit ■ Spiše nesouhlasím ■ Rozhodně nesouhlasím



2.1.6. Společné vzdělávání dětí se speciálními vzdělávacími potřebami

Integrace se stala běžnou součástí naší práce. Integrujeme děti z rodin a z dětského domova.

Účastníky se speciálními vzdělávacími potřebami přijímáme do těch našich táborů, kde je to možné. Děti se specifickými vzdělávacími potřebami z rodin a z dětských domovů jsou již samozřejmostí.

Sociální tábor

I v tomto školním roce jsme uspořádali z dotace města Litovel tábor pro 25 účastníků ze sociálně znevýhodněného prostředí s názvem „Svět čar a kouzel“. Město Litovel tábor pro děti ze sociálně znevýhodněného prostředí uhradilo zcela ze svých rozpočtových prostředků a děti si tak užily báječný šestidenní pobyt v malebné přírodě jesenických hor. Účastníci tohoto tábora jsou oslovováni ve spolupráci s pracovníci OSPOD MěÚ Litovel.

Tábor s integrací

Již mnoho let realizuje Dům dětí a mládeže Litovel na táborové základně v Cakově tábor s integrací. Příprava tohoto tábora vyžaduje mnoho času, důležité je seznámit se u účastníků se znevýhodněním podrobně s jejich speciálními potřebami. Řada těchto účastníků má na táboře svého asistenta, který je rovněž obeznámen se speciálními potřebami osoby, jíž po dobu realizace tábora asistuje.

Letos jsme tábor realizovali v rámci šablon inovativní výuky OP JAK, díky čemuž jsme mohli dětem udělat velmi pestrý program.

2. 2. Prevence sociálně patologických jevů

Dům dětí a mládeže Litovel postupoval v rámci prevence sociálně patologických jevů podle Minimálního preventivního programu na školní rok 2022/2023, který byl zaměřen zejména na:

- výchovu účastníků ke zdravému životnímu stylu a ochranu zdraví;
- výuku žáků 4. tříd ZŠ v oblasti dopravní výchovy;
- environmentální výchovu a osvětu;
- primární prevenci sociálně-patologických jevů;
- osobnostní a sociální rozvoj účastníků a rozvoj jejich sociálně komunikativních dovedností;
- ochranu před sociálně patologickými jevy a před projevy diskriminace, nepřátelství nebo násilí.

V letošním školním roce jsme se ve větší míře věnovali informování účastníků o ochraně zdraví. Aktivitu, u které to bylo jen trochu možné, jsme realizovali ve venkovním prostředí, hojně jsme využívali naši venkovní environmentální učebnu a prostory sportovních hřišť.

Již zcela běžným jevem se stala také integrace dětí uprchlíků z Ukrajiny, velkou měrou k integraci přispěly samotné děti, které se neuvěřitelně rychle vypořádaly s jazykovou bariérou a velice rychle se naučily nejen rozumět českému jazyku, ale i hovořit tímto jazykem.

2.3. Spolupráce s dalšími subjekty

Ve školním roce 2022/2023 jsme aktivně spolupracovali se školami na území ORP Litovel, s dalšími organizacemi poskytujícími volnočasové aktivity, a také s obcemi na území ORP Litovel.

2.3.1. Spolupráce se školami

- Spolupráce se školami v Litovli při pořádání výstav – podzimní, vánoční, velikonoční (výstavy pořádáme také ve spolupráci s Městským klubem Litovel, Městskou knihovnou v Litovli a účastní se jich všechny litovelské základní a mateřské školy a některé školy z litovelského okolí);
- Realizace zájmových kroužků pro děti v prostorách škol - zde je velmi dobrá spolupráce se ZŠ Červenka, ZŠ Haňovice, ZŠ Nasobůrky, ZŠ Jungmannova Litovel, ZŠ Vilémov, ZŠ a MŠ Náklo, ZŠ a MŠ Pňovice.
- Dopravní výchova pro 4. ročníky ZŠ - realizujeme ve spolupráci s těmito školami: ZŠ Jungmannova Litovel, ZŠ Vítězná Litovel, ZŠ Haňovice, ZŠ Cholína, ZŠ Skrbeň, ZŠ Vilémov, ZŠ Luká, ZŠ Senice na Hané, ZŠ Červenka, ZŠ Nasobůrky, ZŠ Střeň.
- Spolupráce se školami při pořádání soutěží – recitační soutěž, pěvecká soutěž, přírodovědná soutěž Zlatý list, aj.
- Spolupráce se školami při pořádání úklidové akce „Uklidme Litovel a Pomoraví“ - zúčastnili se jí žáci ze ZŠ Jungmannova a ZŠ Vítězná z Litovle, také studenti z Gymnázia Jana Opletala z Litovle. Celkem přes 100 dětí a studentů.
- Spolupráce se ZUŠ Litovel na výzdobě kontejnerové učebny na dopravním hřišti – děti z výtvarného oboru ZUŠ pomalovaly učebnu drobnými obrázky, aby lépe zapadala do malebného prostředí v parku;
- Spolupráce se ZŠ Postřelmov – výměna zkušeností v oblasti polytechnické výchovy; sdílení zkušeností v rámci projektu Šablony OP JAK.
- Realizace přírodovědně-ekologických programů pro zájemce z řad škol – realizace vzdělávacích programů „Minizoo pro děti“ a „Zvířátka doma i v přírodě“.

2.3.2. Spolupráce s městem

Aktivně se podílíme na životě města Litovel při kulturních a společenských událostech (Litovelské slavnosti, aj.) a naše kroužky buď na těchto akcích vystupují, nebo se podílejí na tvorbě části programu.

Mezi oblasti spolupráce s městem Litovel patří:

- Město Litovel – spoluúčast na pořádaných akcích (např. Litovelské slavnosti - dílničky, minizoo);
- Spolupráce s Odborem školství, kultury a sportu MěÚ Litovel – v letošním školním roce jsme získali od města dotaci na činnost ve výši 40000,- Kč;
- Spolupráce s Městskou policií Litovel na realizaci dopravní výchovy;
- Spolupráce s komisí prevence kriminality a BESIP RML – na prevenci sociálně-patologických jevů (v rámci spontánních aktivit) a provozu dětského dopravního hřiště – realizace projektu kontejnerové učebny na dopravním hřišti;
- Realizace prázdninového tábora pro děti ze sociálně znevýhodněného prostředí – město Litovel podpořilo realizaci tábora plně ze svého rozpočtu ve výši 220 000,-Kč;

2.3.3. Spolupráce s dalšími subjekty

- Spolupráce s koordinátorem BESIP pro Olomoucký kraj - ve spolupráci s koordinátorem realizujeme dopravní výchovu a zajišťujeme provoz na dopravním hřišti;
- Městský klub Litovel – spoluúčast na pořádaných akcích (např. Ježíškova dílna, výstavy, Hanácké Benátky, vánoční a velikonoční výstava výtvarných prací dětí z místních škol);
- MAS Moravská cesta – členství v Řídícím výboru MAP III pro ORP Litovel;
- Spolupráce se školami v oblasti realizace studentských praxí (UP Olomouc, Technická univerzita v Liberci)
- Spolupráce s Městskou knihovnou Litovel – výstava Podzimní krása
- Spolupráce s dalšími DDM a Středisky volného času v Olomouckém kraji – pravidelné společné porady, sdílení zkušeností v rámci projektu Šablony OP JAK;
- Spolupráce s obcí Senice na Hané – v souvislosti s pronájmem táborové základny v Cakově;

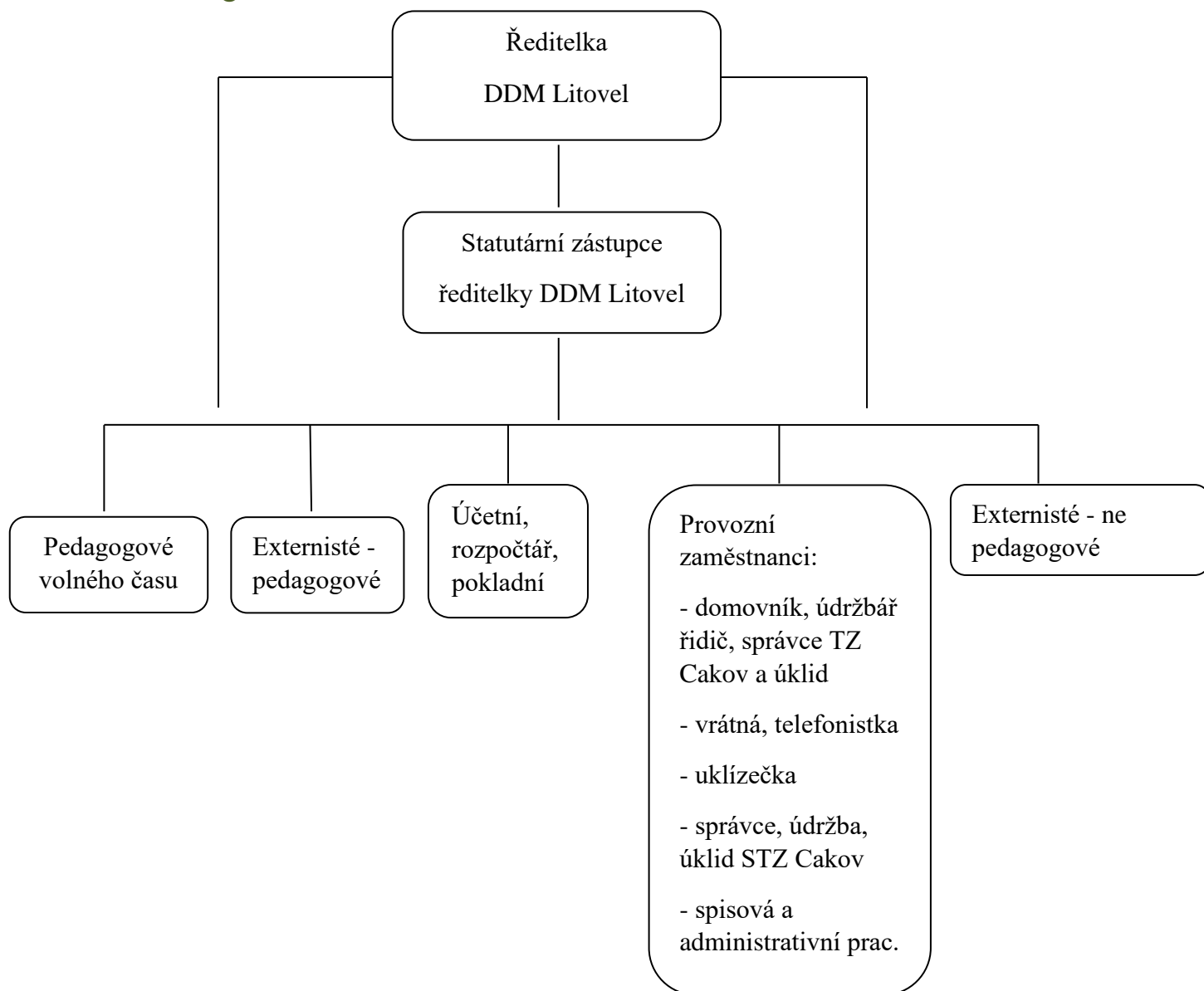
3. Podmínky pro činnost

3.1. Personální zabezpečení ve školním roce 2022/2023

Ve školním roce 2022/2023 byla pedagogická činnost zajišťována 7 pedagogickými pracovníky v přepočteném počtu úvazků 6,5. Provozní činnosti byly z počátku zajišťovány 6 provozními zaměstnanci, avšak v průběhu školního roku bylo zrušeno pracovní místo vrátné a počet provozních zaměstnanců klesl na 5. V průběhu školního roku došlo k četným personálním změnám či úpravám rozsahu úvazků z důvodu legislativních změn vyplývajících z novelizace Vyhlášky č. 310/2018 Sb., o krajských normativech, ve znění vyhlášky č. 572/2020 Sb.). Vyhláška nově definuje jednotky výkonu a podporované činnosti.

O Organizační struktuře zařízení pojednává podkapitola 3.1.2.

3.1.2. Organizační struktura



3.1.2. Interní zaměstnanci

| Pracovní zařazení | Počet pracovníků | Počet úvazků |
|----------------------|-----------------------|---------------------------------|
| Pedagog volného času | 7 | 6,75 úv. do 28.2., 6,5 od 1.3. |
| Provozní zaměstnanci | 6 do 31.5., 5 od 1.6. | 4,875 do 31.5., 3,5 úv. od 1.6. |

Pedagogičtí pracovníci

| | Jméno | pracovní zařazení | úvazek | vzdělání |
|----|--|-----------------------------|--|---|
| 1. | Mgr. Jana Chmelařová | Ředitelka od 1.1.2016 | 1,0 | VŠ ZSF – OU a DPS |
| 2. | Jana Čekelová | PVČ | 1,0 | ÚSV, PVČ* |
| 3. | Mgr. Miroslava Grulichová | PVČ | 0,75 | VŠ pedagogická |
| 4. | Monika Pospíšilová | PVČ | 1,0 | ÚSO, PVČ |
| 5. | Šárka Venská Gruna, DiS. | PVČ zástupkyně ředitelky | 1,0 | VOŠ pedagogická |
| 6. | Ing. Pavel Sova | PVČ | 1,0 do 28.2. 0,75 od 1.3. | VŠ zemědělská a DPS |
| 7. | Radka Sedlářová – únor nástup na DPN do 8.8., od 9.8. nástup na MD MgA. Iva Vyhnánková – zástup za DPN a MD od 1.3. | PVČ PVČ | 1,0 0,75 od 1.3. 1,0 od 1.7. | SŠ pedagogická VŠ umělecká + DPS |

*PVČ – pedagog volného času

Provozní zaměstnanci

| | Jméno | pracovní zařazení | úvazek | vzdělání |
|-----|---|--------------------------------------|--------------------------------|-----------------|
| 8. | Petra Dostálová (do 28.2.0,75 úv., od 1.3. do 31.5. 0,5 úv. | vrátná DDM, ul. Komenského | 0,75 do 28.2. 0,5 do 31.5. | SŠ |
| 9. | Marcela Kalábová | správce, údržba, úklid STZ Cakov | 0, 5 | SO |
| 10. | Jan Skácel – 1,0 úv.do 28.2., od 1.3. 0,5 úv. | domovník, řidič, údržbář | 1,0 do 28.2. 0,5 od 1.3. | SO |
| 11. | Marcela Jurečková | ekonom, účetní, hospodář | 1,0 | SOŠ ekonomická |
| 12. | Miloslava Mráčková - 1,0 úv. Do 28.2., 0,875 od 1.3. | uklízečka | 1,0 do 28.2., 0,875 od 1.3. | SO |
| 13. | Jitka Helekalová | Spisová a administrativní pracovnice | 0,625 | SŠ |

3.1.3. Externí pracovníci

Kromě interních zaměstnanců zabezpečují zájmové vzdělávání a některé práce provozního charakteru externí pracovníci na základě dohody o provedení práce nebo dohody o pracovní činnosti buď v hlavní, nebo doplňkové činnosti.

Externí pracovníci

| | Jméno | pracovní zařazení |
|----|---------------------|----------------------------|
| 1. | Jiří Bahounek | Dílčí pedagog volného času |
| 2. | Kristýna Lachnitová | Dílčí pedagog volného času |
| 3. | Pavla Vydrželová | Dílčí pedagog volného času |
| 4. | David Kocourek | Dílčí pedagog volného času |
| 5. | Lucie Kocourková | Dílčí pedagog volného času |
| 6. | Kamila Sittová | Lektorka anglického jazyka |
| 7. | Natálie Timpová | Dílčí pedagog volného času |

| | | |
|-----|----------------------|--------------------------------|
| 8. | Kateřina Látalová | Dílčí pedagog volného času |
| 9. | Martina Kostelníková | Pomocná taneční instruktorka |
| 10. | Kristýna Lachnitová | Dílčí pedagog volného času |
| 11. | Pavel Juráš | Dílčí pedagog volného času |
| 12. | Klára Jachanová | Pomocná taneční instruktorka |
| 13. | Jaroslava Prucková | Dílčí pedagog volného času |
| 14. | Martin Palkovský | Pověřenec UOOU |
| 15. | Jaroslav Kolář | Správce dopravního hřiště |
| 16. | Mgr. Libor Šrámek | Správce IT |
| 17. | Eva Volková | Krmení zvířat, zástup za úklid |

Kromě výše uvedených pracovníků dále spolupracujeme krátkodobě s dalšími pracovníky při pořádání táborů a příležitostných akcí.

3.1.4. Vzdělávání pracovníků

Zaměstnanci DDM Litovel se průběžně a v souladu s legislativními požadavky zúčastňují školení BOZP a PO, včetně školení vyhlášky č. 50/78 Sb., ve znění pozdějších předpisů, školení řidičů referentských vozidel a školení k poskytování 1. pomoci.

Pedagogičtí pracovníci se v rámci dalšího vzdělávání pedagogických pracovníků zúčastňují akreditovaných kursů dle vlastních potřeb a výběru. V roce 2022/2023 se pedagogičtí pracovníci zúčastnili těchto vzdělávacích programů:

- ✚ Celostátní seminář ředitelů SVC a DDM
- ✚ Drobné hry pro děti mladšího školního věku – 2x
- ✚ Kurs moderní kaligrafie – 2x
- ✚ Rizika internetového prostoru - 8x
- ✚ Arduino – seznámení s platformou a vzorová zapojení – 3x
- ✚ Polytechnické vzdělávání – 7x
- ✚ Zážitková pedagogika – 7x
- ✚ Studium pedagogiky pro pedagogy VČ vykonávající dílčí přímou pedagogickou činnost – 2x

Rovněž naši kolegové z řad nepedagogických pracovníků se průběžně vzdělávají a profesně rozvíjejí v oblastech jejich odborné činnosti. V roce 2022/2023 se nepedagogičtí zaměstnanci zúčastnili těchto vzdělávacích programů:

- ✚ Účetní závěrka příspěvkových organizací za rok 2022 a aktuality pro rok 2023 – 1x
- ✚ FKSP pro školy – 1x
- ✚ Spisová služba pro školy a školská zařízení – 2x
- ✚ Elektronické skartační řízení – 1x

3.2. Materiálně technické zabezpečení

Pro činnost DDM Litovel využíváme dvě budovy patřící městu Litovel, za jejichž užívání platíme městu nájem. Hlavní budova (sídlo organizace) je v ulici Komenského 719/6, další budova je na Staroměstském náměstí 182. V předchozích letech prošla velkou rekonstrukcí především budova DDM na Komenského ulici, v letošním roce jsme se zaměřili na energetické úspory – postupná výměna svítidel za úspornější. V tomto budeme pokračovat i v během příštího roku.

Během letních prázdnin jsme obnovili vybavení v učebně PC na DDM Komenského novými skříněmi a stavebnicemi, které budou potřeba pro rozvoj naší činnosti v dalším školním roce. Dále jsme ve spolupráci s městem Litovel, majitelem budovy DDM na Staroměstském nám., rekonstruovali část elektroinstalace v části budovy, kde se nachází keramická dílna. Z důvodu nárůstu výrobků z keramiky jsme museli pořídit novou keramickou pec.

Dále jsme ukončili fungování otevřeného klubu mladých, který využíval část prostor budovy Městského klubu Litovel. Činnost klubu mladých jsme byli nuceni ukončit jednak z důvodu změny legislativy, jednak z důvodu, že tyto prostory nebyly pro klub vhodné.

K 31.12. jsme také ukončili provoz Skateparku, který byl určen pro spontánní aktivity dětí a mládeže. Město Litovel zahájilo stavbu nového Skateparku v jiné části města a my jsme od 1.1.2023 z důvodu změny financování činnosti středisek volného času neměli na zajištění pozice správce Skateparku finanční prostředky.



Dopravní hřiště v parku Míru provozujeme pro potřeby dopravní výchovy, které se účastní školy z Litovle a celého mikroregionu. Probíhá zde výuka dopravní výchovy pro čtvrté ročníky ZŠ a dále je hřiště k dispozici školám, školním družinám i mateřským školám pro výchovu dětí k dopravním dovednostem. Konají se zde některé naše akce většího rozsahu. Plat správce a prostředky na údržbu nám částečně refunduje

BESIP, na údržbě areálu se podílí DDM Litovel, město Litovel a Technické služby města Litovel. Energie financuje město. V průběhu kalendářního roku 2023 děti z výtvarného oboru ZUŠ Litovel vyzdobili kontejnerovou učebnu na dopravním hřišti drobnými kresbami, aby učebna lépe zapadala do malebného prostředí parku Míru.

Stálá táborová základna v Cakově

Stálá táborová základna v Cakově patří obci Senice na Hané, která nám ji pronajímá za částku 20 000,- Kč/rok s podmínkou, že uhrazená částka za pronájem bude zpět investována do oprav budovy. Tato úprava smlouvy byla vyjednána počátkem roku 2018, z důvodu kupících se požadavků na opravy budovy. Provoz v ní je celoroční a spolu s námi ji v rámci doplňkové

činnosti využívají i jiné organizace. Tím se nám daří pokrýt náklady na celoroční provoz a údržbu. V letošním roce se na Cakově točilo vše kolem budování kanalizace. Zajistili jsme také výmalbu 13-ti chat, které stojí v areálu táborové základny.

Dále využíváme prostory škol nebo kulturních domů v Litovli a okolních obcích, kde provozujeme činnost kroužků, dopravní výchovu, nebo pořádáme příležitostné akce. Potřebujeme zejména větší prostory pro zájmovou činnost tanečních a sportovních kroužků, proto si pronajímáme tělocvičny místních škol.

3.3. Ekonomické zajištění činnosti

Účetní rok se liší od školního, uvádím tedy pouze některé vybrané údaje důležité pro zajištění činnosti.

| Výnosy vybraných položek š.r. 2022/2023 | | Dotace na rok 2022 | |
|---|---------------|---------------------------------|---------------|
| zápisné | 404 tis. Kč | Mzdové náklady | 8 461 tis. Kč |
| výnosy STZ Cakov | 357,4 tis. Kč | Příspěvek na provoz/zřizovatel | 233 tis. Kč |
| Výnosy akcí | 294,8 tis. Kč | Odpisy | 35,2 tis. Kč |
| Prázdninové tábory | 788 tis. Kč | Příspěvek města na činnost | 35 tis. Kč |
| Dary věcné | 0 | Dotace OP Jana Amose Komenského | 492 tis. Kč |

Ve školním roce 2022/2023 jsme dostali dotaci z rozpočtu města Litovle ve výši 35 tis. Kč jako příspěvek na činnost a pronájmy sportovišť.

Na konci školního roku jsme získali věcný dar z Města Litovle v hodnotě 54,3 tis. Kč (skříňky 3 ks, šatní skříň, žíněnka, herní konzola, vzdušný hokej, televize LG, stůl na pinpong, keyboard Yamaha, stolní fotbal).

Z finančních prostředků BESIP jsme získali příspěvek na dopravní výchovu ve výši 96,4 tis. Kč. Tento příspěvek jsme použili na zajištění provozu dopravního hřiště a výuku dopravní výchovy, tj. například: mzda a odvody z mezd správce dopravního hřiště, odměna mzdové účetní za zpracování mzdy správce hřiště, servis kol a koloběžek, odměny pro děti, příspěvek na příměstský tábor Dopraváček, hasicí přístroj do učebny dopravní výchovy, úklidový materiál – mop, čisticí prostředky, toaletní papír, papírové ručníky aj.

Na pořádání Základního kola Zlatého listu jsme obdrželi příspěvek ze Sdružení mladých ochránců přírody ve výši 2,5 tis. Kč.

Na materiál použitý při pořádání Krajského kola postupové soutěže v radiotechnice dětí a mládeže – Olomoucký kraj 2023 jsme získali příspěvek 2,5 tis. z Českého radioklubu.

Na rozvoj činnosti jsme vyčerpali z rezervního fondu 302 tis. Kč na nákup stavebnic lego do nového zájmového útvaru Lego klub, nábytek a koberce do školičky do budovy na Staroměstském náměstí, židlí a lavic do učebny PC, skříně na Lego stavebnice.

Z prostředků ONIV jsme zakoupili pro zájmové útvary stavebnice lego za 19 tis. Kč, učební pomůcku Kruh – létající barvy za 6,5 tis. Kč a 2 ks Froebelovy týmové hry na stavění věží celkem za 5 tis. Kč.

Z prostředků dotace na šablony Operačního programu Jana Amose Komenského jsme vyčerpali ve školním roce 2022/23 celkem 492 tis. Kč. Jedná se např. o vzdělávání zaměstnanců 141,4 tis Kč (např. školení, semináře, cestovní náhrady na školení, administrace projektu), sdílení zkušeností za 27,2 tis. Kč (např. cestovní náhrady do jiných SVČ, stavebnice Nezha Inventors, dohody o provedení práce s externími zaměstnanci, odměna účetní), inovativní vzdělávání 310,5 tis. Kč (např. sádrové formy na inovativní výuku, startovné a doprava na taneční soutěže, dohody o provedení práce tanečních instruktorek, materiál a akce na letní tábor Léto jako z pohádky, mzdy-odměny a ostatní osobní náklady z letního tábora „Léto jako z pohádky“), komunitní setkávání 12,5 tis. Kč (např. výdaje na recitační soutěž, pěveckou soutěž, odpoledne s RC autíčky, ukázka práce s dravci apod.).

V době letních prázdnin jsme uspořádali letní tábor pro děti ze sociálně slabých rodin, který financovalo Město Litovel ve výši 220 tis. Kč.

4. Údaje o výsledcích inspekční činnosti provedené Českou školní inspekcí a kontrolách

Ve školním roce 2022/2023 neproběhla v našem školském zařízení inspekční činnost ČŠI.

Ve školním roce 2022/2023 proběhla na našich pobytových táborech 1 kontrola KHS Olomouc. Kontrola neshledala nedostatky.

5. Údaje o realizovaných projektech financovaných z cizích zdrojů

Dům dětí a mládeže Litovel ve školním roce 2022/2023 realizoval první etapu projektu s registračním číslem CZ.02.02.XX/00/22_002/0001441, podaného v rámci výzvy „Šablony pro MŠ a ZŠ I“, číslo výzvy 02_22_002 operačního programu JAK.

Projekt je zaměřen na personální podporu, osobnostně sociální a profesní rozvoj pracovníků ve vzdělávání, inovativní vzdělávání dětí/žáků/účastníků zájmového vzdělávání, spolupráci s rodiči dětí, žáků, účastníků zájmového vzdělávání a veřejností.

Během letních prázdnin byla úspěšně schválena první monitorovací zpráva, kterou jsme doložili realizované aktivity v rámci jednotlivých šablon. V rámci první monitorovací zprávy byla doložena realizace těchto šablon:

- Vzdělávání pracovníků ve vzdělávání SVČ v počtu 52 šablon;

- Spolupráce pracovníků ve vzdělávání SVČ v počtu 9 šablon;
- Inovativní vzdělávání účastníků zájmového vzdělávání v počtu 16 šablon;
- Odborně zaměřená tematická a komunitní setkávání v SVČ v počtu 11 šablon.

4. Závěr

Stále se přizpůsobujeme poptávce a snažíme se také přicházet s nabídkou nových aktivit. Všichni pedagogové mají splněno kvalifikační vzdělání. Hlavní pozornost věnujeme pravidelné zájmové činnosti, která se v průběhu školního roku 2022/2023 stala nosným pilířem námi poskytovaného zájmového vzdělávání. Byli jsme nuceni omezit nabídku příležitostných a spontánních aktivit, jelikož se ze strany MŠMT změnilo zadání směrem k nám.

Propagaci naší činnosti jsme také nezanedbávali. Pravidelně aktualizujeme naše webové stránky. Program je každý měsíc na webových stránkách aktualizován, dále je uveřejněn v Litovelských novinách. K informovanosti využíváme po domluvě s vedením škol také nástěnky ve školách mikroregionu. V dnešní době samozřejmě také nemůžeme opomenout propagaci naší činnosti na sociálních sítích, pravidelně informujeme veřejnost na sociální síti Facebook a Instagram.

Čelíme také zvyšujícím se nárokům v oblasti informačních a komunikačních technologií, obnovujeme technické vybavení a průběžně se v této oblasti vzděláváme. Neustále se přizpůsobujeme okolním změnám a hledáme nové cesty, jak děti zaujmout a poskytnout jim nabídku smysluplného využití volného času, která bude rozvíjet jejich schopnosti a dovednosti, ale také jim poskytovat potřebný oddech během školního roku. O prázdninách pak v rámci námi pořádaných táborů nabízíme dětem možnost prožít dobrodružství, při kterých získají skutečné zážitky v reálném a bezpečném prostředí, v přímém kontaktu s jinými dětmi, s možností navázat nová přátelství.

Přílohy - Statistické údaje:

Tabulka č. 1 - přehled pravidelné činnosti

Tabulka č. 2 - statistické údaje ke konaným příležitostným akcím

Tabulka č. 3 - statistické údaje ke spontánním činnostem

Tabulka č. 4 - statistické údaje k táborům a dalším pobytovým akcím

PŘÍLOHY

Tabulka č. 1 – přehled pravidelné a klubové činnosti ve školním roce 2022/2023 – stav k 31. 5. 2023

| Oblast/název kroužku | otevř. | počet přihlášek/rok | Vedoucí |
|---------------------------------------|--------|---------------------|--------------------------|
| Dramatická a literární výchova | | | |
| Divadélko Rolnička | 1 | 5 | Jaroslava Prucková |
| Výtvarná výchova | | | |
| Výtvarka pokaždé jinak | 1 | 14 | Sedlářová, Vyhnánková |
| Keramika ZŠ | 4 | 39 | Čekelová |
| Keramika pro rodiče s dětmi | 2 | 15 | Čekelová |
| Keramika pro děti | 1 | 13 | Čekelová |
| Keramika dospělí | 2 | 19 | Čekelová |
| Krasopis | 1 | 6 | Sedlářová, Vyhnánková |
| Tvořivé ručičky MŠ Pňovice | 1 | 17 | Sedlářová, Vyhnánková |
| Tvořivé ručičky MŠ Náklo | 1 | 18 | Sedlářová, Vyhnánková |
| Výtvarka ZŠ Náklo | 1 | 6 | Sedlářová, Vyhnánková |
| Výtvarka ZŠ Pňovice | 1 | 9 | Sedlářová, Vyhnánková |
| Hudební výchova | | | |
| Kytara | 2 | 12 | Sova |
| Příprava na klavír | 1 | 7 | Grulichová |
| Tanec | | | |
| TS Kaster mini | 2 | 29 | Fingerová, Kocourková |
| TS Kaster děti | 2 | 29 | Pospíšilová |
| TS Kaster junior | 1 | 26 | Pospíšilová, Timpová |
| TS BabyTrips Senice | 1 | 17 | Grulichová |
| Tanečky MŠ Náklo | 1 | 19 | Sedlářová |
| TK Caramba | 1 | 6 | Vydrželová |
| Technika | | | |
| Radioelektrotechnika | 1 | 6 | Bahounek |
| PC pro školní družiny | 3 | 55 | Venská Gruna, Chmelařová |
| Jazyková výchova | | | |
| AJ pro nejmenší | 1 | 15 | Sedlářová |
| AJ Červenka školáci | 2 | 13 | |
| AJ dospělí zač. | 1 | 6 | Sittová |
| Tělovýchova | | | |
| Pohybové hry Nasobůrky | | | Grunová |
| Pohybové hry Haňovice | 2 | 19 | Pospíšilová |
| Sportovky Pňovice | 1 | 17 | Pospíšilová |
| Všehohraní | 1 | 7 | Venská Gruna |
| Cipísek | 1 | 14 | Kocourková, Kocourek |
| NERF KLUB | 1 | 28 | Pospíšilová |
| Skateboarding | 1 | 9 | Juráš |
| Přírodověda | | | |
| Chovatelé | 3 | 36 | Sova, Lutonská |
| Hravá přírodověda Vilémov | 1 | 8 | Venská Gruna |
| Jiné | | | |
| Kuchtík - kulinář | 1 | 8 | Čekelová |

| | | | |
|----------------|---|-----|---|
| Kroužek NENUDA | 1 | 13 | Venská Gruna |
| MIŠ MAŠ | 6 | 123 | Sedlářová, Vyhnánková, Pospíšilová, Venská Gruna |
| Kluby | | | |
| Raníček | 1 | 14 | Sedlářová, Vyhnánková |
| Lego klub | 1 | 16 | Pospíšilová |
| Klub mladých | 1 | 9 | Sedlářová, Vyhnánková |

Tabulka č. 2 – statistické údaje ke konaným příležitostným akcím

ŠR 2022-2023

Příležitostné akce

| | Akci a | av | Účastníků | | Hodin h | Diváci Doprovod |
|-----|------------|-----------|-------------|-------------|--------------|--------------------|
| | | | ú | úv | | |
| 9. | 8 | 1 | 294 | 120 | 32 | 282 |
| 10. | 18 | 1 | 328 | 9 | 64 | 44 |
| 11. | 17 | 4 | 505 | 248 | 46 | 36 |
| 12. | 9 | 0 | 589 | 0 | 21 | 6 |
| 1. | 2 | 1 | 18 | 6 | 5,5 | 0 |
| 2. | 14 | 0 | 245 | 0 | 45,5 | 32 |
| 3. | 13 | 1 | 259 | 64 | 25 | 25 |
| 4. | 14 | 7 | 963 | 775 | 63 | 1022 |
| 5. | 19 | 7 | 513 | 278 | 76 | 46 |
| 6. | 8 | 4 | 178 | 134 | 26,5 | 185 |
| | 122 | 26 | 3892 | 1634 | 404,5 | 1678 |

Tabulka č. 3 - spontánní aktivity – školní rok 2022-2023

Spontánní aktivity

| | Dnů a | Účastníků | | | Celkem |
|-----|------------|------------|------------|--------------------|-------------|
| | | klub | Skatepark | dopravní hřiště | |
| 9. | 30 | 8 | 350 | 449 | 807 |
| 10. | 31 | 14 | 250 | 637 | 901 |
| 11. | 30 | 15 | 100 | | 115 |
| 12. | 31 | 5 | 0 | | 5 |
| 1. | 31 | 18 | 0 | | 18 |
| 2. | 28 | 18 | 0 | | 18 |
| 3. | 31 | 30 | 0 | | 30 |
| 4. | 30 | 18 | 0 | 441 | 459 |
| 5. | 31 | 13 | 0 | 528 | 541 |
| 6. | 30 | 3 | 0 | 338 | 341 |
| 7. | | | | | |
| 8. | | | | | |
| | 303 | 142 | 700 | 2393 | 3235 |

Tabulka č. 4 – statistické údaje k táborům a dalším pobytovým akcím

Příměstské a pobytové tábory - 2022/2023

| | Tábory | Plán | | | Skutečnost | | zodpovídá |
|------|--|------------|-----------|-------------|------------|----------------|--------------|
| | | poč. úč. | poč. dní | osobodní | poč. prac. | poč. ped.prac. | |
| | 1 Hravý podzim v Cakově | 20 | 6 | 120 | 7 | 5 | Čekelová |
| druh | Pobyt - 25.-30.10.2022 | 17 | 6 | 102 | 7 | 5 | |
| | 2 Jarní prázdniny s DDM | 10 | 5 | 50 | 1 | 1 | Sedlářová |
| druh | PMT - 27.2. - 5.3. 2023 | 3 | 5 | 15 | 1 | 1 | |
| | 3 Lovci noci - Cakov | 30 | 9 | 270 | 13 | 8 | Vyhnánková |
| druh | Pobyt - 9.-17.7.2023 | 32 | 9 | 288 | 13 | 9 | |
| | 4 INTEGRAČNÍ TÁBOR Cakov | 20 | 7 | 140 | 13 | 9 | Venská Gruna |
| druh | Pobyt - 1. - 7. 7. 2023 | 27 | 7 | 189 | 15 | 11 | |
| | 5 Toulavý týden | 15 | 5 | 75 | 2 | 2 | Sova |
| druh | PMT 10.-14.7.2023 | 20 | 5 | 100 | 3 | 3 | |
| | 6 PRÁZDNINOVÝ POBYT - Svět čar a kouzel | 25 | 6 | 150 | 6 | 5 | Čekelová |
| druh | Pobyt - 10. -15. 7. 2023 | 25 | 6 | 150 | 6 | 5 | |
| | 7 Týdenní pětiboj | 20 | 5 | 100 | 2 | 2 | Pospíšilová |
| druh | PMT 17.-21.7.2023 | 27 | 5 | 135 | 3 | 2 | |
| | 8 Pohádkový příběh | 20 | 5 | 100 | 2 | 2 | Venská Gruna |
| | PMT 17.-21.7.2023 | 24 | 5 | 120 | 3 | 3 | |
| | 9 Každý den trochu jinak | 25 | 5 | 125 | 3 | 3 | Pospíšilová |
| druh | PMT 24.-28.7.2023 | 35 | 5 | 175 | 4 | 4 | |
| | 10 Kuchtíkův voňavý týden | 12 | 5 | 60 | 2 | 2 | Čekelová |
| druh | PMT 31.7.-4.8.2023 | 16 | 5 | 80 | 2 | 2 | |
| | 11 Taneční soustř. KASTER | 35 | 7 | 245 | 9 | 6 | Pospíšilová |
| druh | Pobyt 30.7.-5.8.2023 | 40 | 7 | 280 | 11 | 6 | |
| | 12 PMT pro děti z Červenky | 10 | 5 | 50 | 2 | 2 | Čekelová |
| | PMT 24.7.-28.7.2023 | 13 | 5 | 65 | 2 | 2 | |
| | 13 Výtvarný tábor | 20 | 5 | 100 | 3 | 3 | Vyhnánková |
| druh | PMT 7.8.-11.8.2023 | 21 | 5 | 105 | 3 | 3 | |
| | 14 Týden v rytmu | 10 | 5 | 50 | 2 | 2 | Gulichová |
| | PMT 10.-14.7.2023 | 10 | 5 | 50 | 2 | 2 | |
| | 15 PMT v Bradavicích | 20 | 5 | 100 | 3 | 2 | Vyhnánková |
| druh | 14.8. - 18.8.2023 | 26 | 5 | 130 | 3 | 3 | |
| | Plán | 292 | 85 | 1735 | 70 | 54 | |
| | Skutečnost | 336 | 85 | 1984 | 78 | 61 | |
| | ROZDÍL | 44 | 0 | 249 | 8 | 7 | |

CELKOVÝ POČET UNIKÁTNÍCH ÚČASTNÍKŮ

Ve školním roce 2022/2023 jsme přijali celkem **336 přihlášek** na příměstské nebo pobytové tábory.

Celkový počet unikátních účastníků táborové činnosti ve školním roce 2022/2023 je 268.